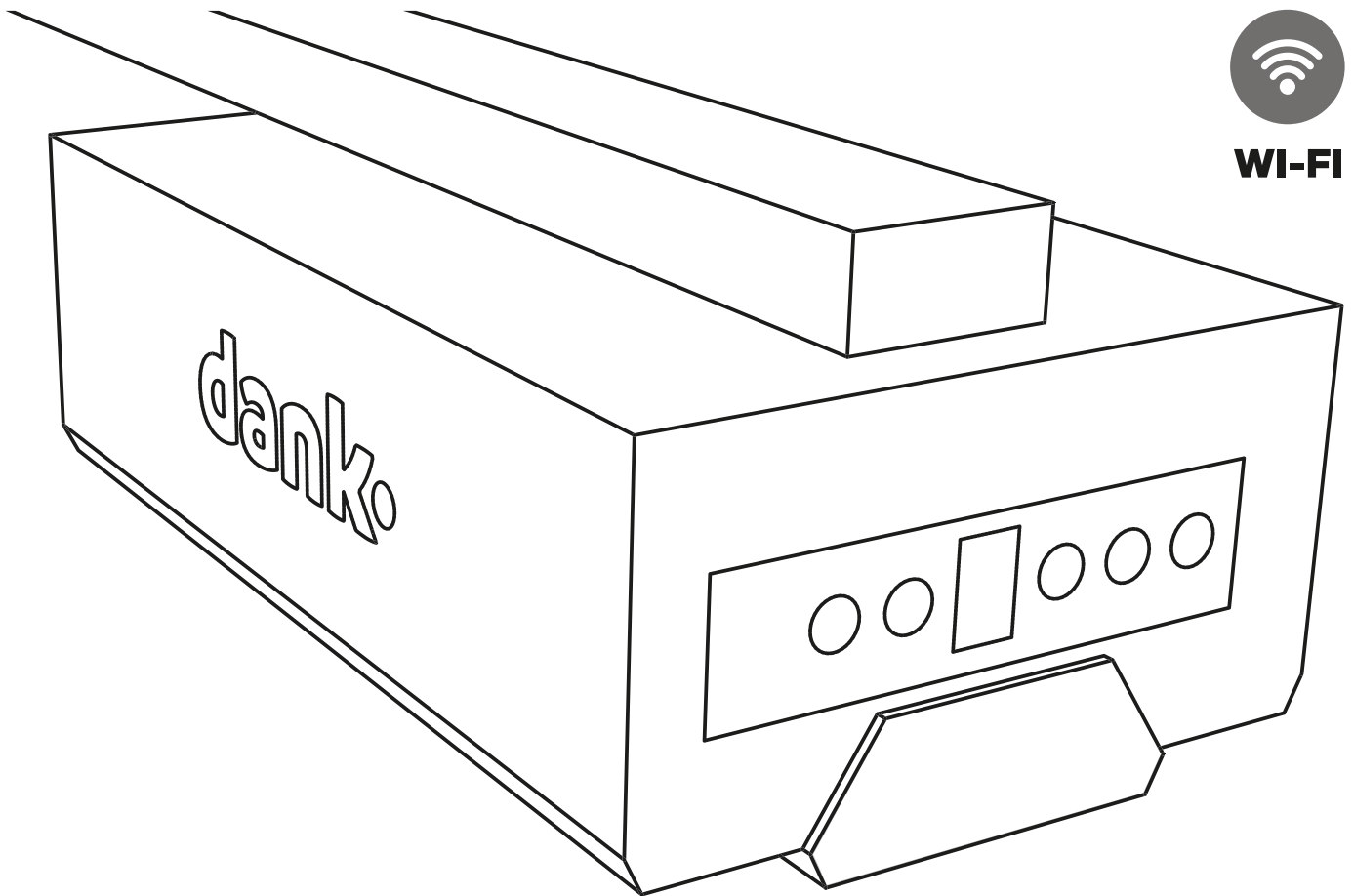


dank.

GUIDA
ALL'INSTALLAZIONE



WI-FI



K10

**Motori per
Porte da Garage**

Indice

Informazioni sul Manuale	01
Caratteristiche	02
Cosa contiene la confezione	03
Istruzioni per l'assemblaggio	04
Impostazione del motore	08
Programmazione dei comandi	11
Extra	12
Schema	13
Guida alla risoluzione dei problemi	14

Manuale dell'Utente

Grazie per aver scelto questo motore per porta da garage. Per un utilizzo sicuro ed efficiente, è fondamentale leggere il manuale d'uso e le norme di sicurezza prima di utilizzare l'apparecchio, seguendo tutte le istruzioni. Conserva sempre il manuale vicino al motore. Se necessario, chiedi a un professionista di mostrarti il funzionamento prima dell'uso.

Questo motore per cancello garage è destinato esclusivamente a...:

- Installazione consentita esclusivamente in abitazioni private
- Destinato all'apertura e chiusura automatica della porta del garage
- Da utilizzare secondo le indicazioni di sicurezza illustrate in questo manuale.

Attenzione!

- Sostituire immediatamente i cavi di alimentazione danneggiati, affidandosi esclusivamente a un elettricista qualificato.
- Segui ogni fase nell'ordine indicato per assicurarti di conoscere il funzionamento.
- Tieni il telecomando del motore in un luogo sicuro, lontano dalla portata dei bambini, per evitare usi accidentali.
- Questo dispositivo è adatto solo per porte da garage installate e bilanciate correttamente; un'installazione errata può causare lesioni.
- Scollega sempre l'alimentazione prima di lavorare o manovrare la porta del garage.
- Non toccare mai il motore né inserire alcun oggetto durante il movimento.
- Assicurati che tutti gli utenti conoscano funzioni e modalità d'uso del motore.
- Utilizza esclusivamente materiali forniti o raccomandati, insieme a ricambi e accessori originali.
- Le parti inferiori e laterali del motore e del meccanismo possono causare lesioni da schiacciamento o taglio. La porta del garage va aperta o chiusa solo con visuale libera sull'intera area di movimento e assicurandosi che non ci siano persone nella zona.
- In caso di guasto, contatta il rivenditore o il servizio clienti del produttore.

Apertura di emergenza dall'esterno.

Se non esiste un accesso alternativo al garage, assicurati di installare sempre un sistema di apertura d'emergenza.

Chiusura del portone

Quando il motore del portone del garage è chiuso e il portone è bloccato, qualsiasi sistema di blocco esistente deve essere rimosso o disattivato prima di procedere all'installazione del motore.

Contenuto della confezione

Rimuovi con cura il motore del garage dall'imballaggio e assicurati che tutte le componenti siano state estratte.

Pezzo	Quantità
Guida	3
Catena	1
Carrello	2
Giunzione della Guida	2
Motore	1

Pezzo	Quantità
Telecomandi	2
Supporti per soffitto	2
Cavo di sblocco	1
Viti e Accessori	1
Asta di Collegamento	1



Istruzioni di Montaggio

Prima di iniziare, misura la distanza tra il pannello del portone e il soffitto. È necessario lasciare almeno 5 cm di spazio libero sopra il portone del garage per garantirne il corretto movimento.

Se la distanza supera i 14 cm, il motore del garage deve essere fissato sospeso al soffitto utilizzando gli accessori inclusi.

Se la distanza dal soffitto è inferiore a 5 cm, contatta il rivenditore.

Assemblaggio del carrello

Per montare il carrello, unisci le due sezioni di montaggio attorno alla parte centrale del binario, poi collega le altre sezioni del binario. Inserisci la ruota dentata con la catena avvolta intorno. Controlla che la catena sia dritta nel binario e non sia attorcigliata.

Assicurati che l'aggancio della leva di blocco sia posizionato correttamente sul carrello.



Stringi ora la catena utilizzando una chiave da 14 mm sul dado posto all'estremità opposta rispetto alla ruota dentata. La catena deve essere ben tesa per evitare che esca dalla guida.

Controlla che la catena sia ancora posizionata sulla ruota dentata. I lati della catena non devono toccare la parte inferiore della guida.



Assemblaggio del carrello

Inserire la chiave di blocco nel blocco di plastica utilizzando l'asta di collegamento per la porta del garage. Assicurarsi che la molla sia montata sulla chiave di sblocco.

Inserisci il braccio della leva in plastica fino in fondo al blocco di plastica, utilizzando il perno divisorio fornito.

Fissa la corda alla maniglia per permettere lo sgancio d'emergenza dalla leva in plastica.

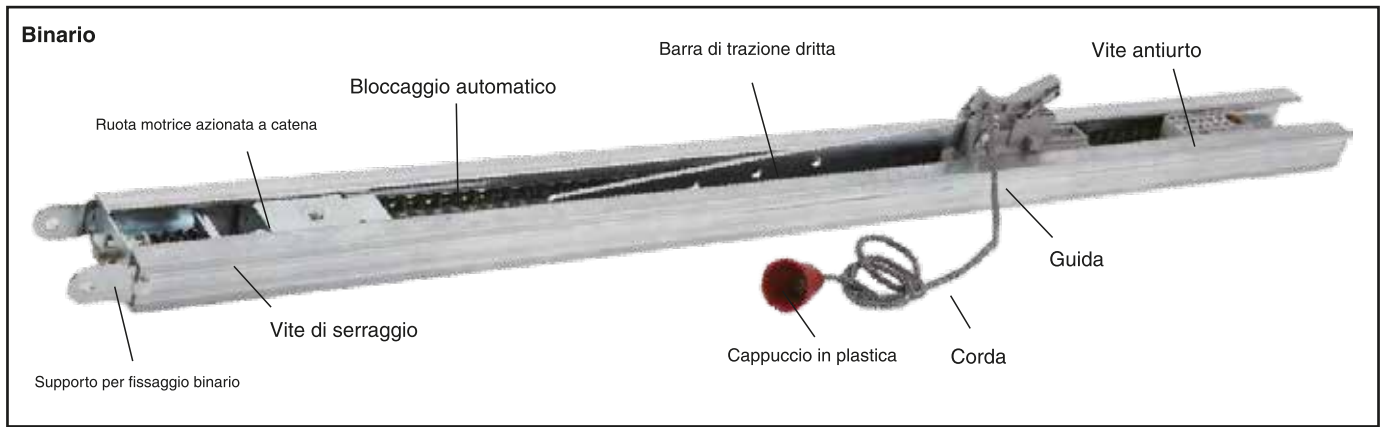
Posiziona ora il blocco di plastica sul carrello utilizzando le 4 viti di montaggio fornite.

Ricorda di rimuovere l'asta di collegamento dal blocco di plastica per inserire correttamente la vite nel foro.



Funzioni del carrello

- A. Chiusura: Quando si rilascia il cavo di trazione, il meccanismo di bloccaggio del carrello si sposta automaticamente all'esterno, consentendo al portone del garage di salire e scendere. Questa è la funzione di riposizionamento automatico del carrello.
- B. Apertura: Quando il braccio di controllo entra nel carrello, tirare completamente il cavo per separare il meccanismo di bloccaggio dal braccio di comando, così il portone del garage può essere sollevato o abbassato manualmente.
- C. Blocco automatico: Quando il carrello viene separato dal braccio di comando della catena, il portone del garage si blocca automaticamente.



Montaggio sul portone del garage



Posiziona il supporto per fissare il binario sopra il portone del garage.



Colloca il dispositivo di trazione al centro della porta del garage



Fissa la guida della porta all'accessorio utilizzando l'asse incluso e inserisci la spina di sicurezza per bloccare l'asse in posizione.

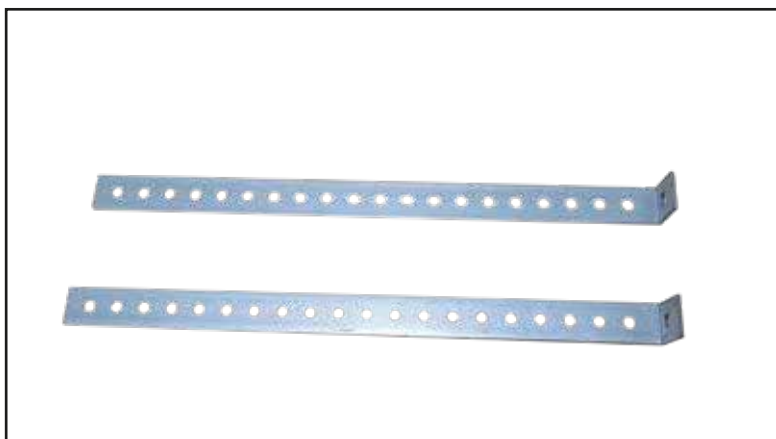
Assemblaggio del motore

Fissa il motore alla guida della porta utilizzando i 2 supporti inclusi.



Fissaggio del gancio

Usa i ganci solo se la distanza dal soffitto supera i 14 cm. Modella i ganci secondo necessità. Se c'è una trave adatta, puoi fissare il binario direttamente utilizzando il supporto in dotazione. Aggancia il supporto attorno al binario e fissalo bene. Infine, avvita tutto con i dadi e le viti fornite.



Fissa il carrello alla porta del garage utilizzando la barra di collegamento inclusa. Puoi sfruttare i fori già presenti per regolare l'angolazione e assicurarti che la porta non venga a contatto con la barra di collegamento.



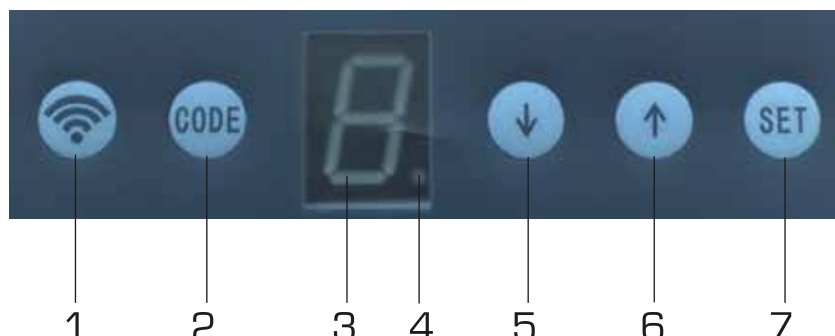
Programmazione del motore

Preparazione del cancello per il motore del garage

Per prima cosa, apri e chiudi manualmente il cancello del garage per assicurarti che scorra senza intoppi e sia ben bilanciato. Se noti problemi, non collegare il motore al cancello.

Pannello di controllo

1. Pulsante Wi-Fi **08**
2. Pulsante CODE
3. Display
4. Indicatore segnale Wi-Fi
5. Pulsante freccia giù
6. Pulsante freccia su
7. Pulsante SET



Regolazione del motore e istruzioni d'uso

1. Quando il motore è collegato alla corrente, il display mostra "0" per indicare la modalità standby
2. Programmazione apertura/chiusura: Premi il pulsante SET una volta. Il display visualizza "1". Premi la freccia verso l'alto finché il cancello non è completamente aperto. Rilascia la freccia verso l'alto e premi SET. Il display mostra "2". Premi la freccia verso il basso finché il cancello non è completamente chiuso. Rilascia la freccia verso il basso e premi SET. Il cancello eseguirà automaticamente un ciclo di apertura e chiusura una volta.



Imposta l'apertura totale del cancello.

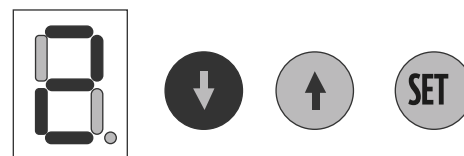
3. Regolazione della forza di apertura/chiusura La forza di apertura/chiusura può essere impostata da 1 a 8. Il valore predefinito è 3.

Regolazione della forza di apertura: Premi il tasto SET tre volte finché il display mostra la parte superiore della Fig.8. Premi la freccia su per aumentare la forza oppure la freccia giù per diminuirla.

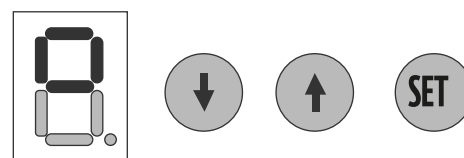
Dopo aver scelto la forza desiderata, premi SET per salvare l'impostazione. Il motore passerà automaticamente alla regolazione della forza di chiusura. Il display mostrerà la parte inferiore.

La forza di chiusura può essere regolata tra 1 e 8. Il valore predefinito è 2.

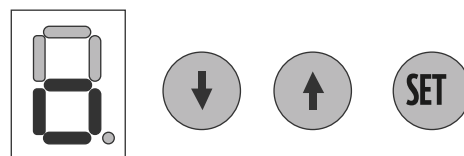
Premi la freccia su per aumentare la forza o la freccia giù per diminuirla. Dopo aver selezionato la tua impostazione preferita, premi SET per salvare finché il display non mostra "0". Questo indica che la forza di chiusura è impostata.



Imposta la chiusura totale del cancello.



Regolazione della forza in apertura.

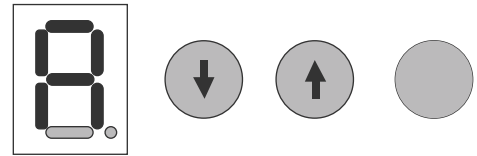


Regolazione della forza in chiusura.

4. Impostazione della chiusura automatica del cancello:

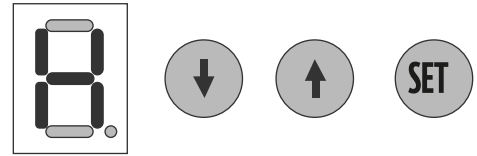
Per attivare la chiusura automatica del cancello: premi il tasto SET 5 volte fino a visualizzare "A" sul display.

Premi la freccia verso l'alto e il display mostrerà "1" per la chiusura automatica dopo 10 secondi, "2" per 20 secondi, fino a un massimo di "6" per 60 secondi.



Imposta la chiusura automatica del cancello.

5. Modalità condominio: Per attivare la modalità condominio del cancello, premi il pulsante SET sei volte finché il display non mostra "H". Premi la freccia verso l'alto: il display mostrerà una "H" lampeggiante, indicando che la modalità condominio è attiva. Per disattivarla, premi la freccia verso il basso fino a che sul display appare una "H" fissa: la modalità condominio è ora disattivata.



Imposta modalità condominio.

Premi il pulsante SET per salvare tutte le impostazioni. (La chiusura automatica del cancello è disattivata di default). Se non ti serve la chiusura automatica, lascia la configurazione di fabbrica invariata.

La chiusura automatica del cancello avviene di default dopo 5 minuti. Questo intervallo di tempo non può essere modificato.

Nota: La modalità condominio ignora tutti i comandi e i pulsanti dopo la prima apertura. Si consiglia di utilizzare questa funzione insieme alla chiusura automatica.

Collegare il motore del garage al Wi-Fi

Preparazione:

Assicurati che lo smartphone sia connesso a una rete Wi-Fi stabile con un segnale forte.

1. Tieni lo smartphone vicino al motore del garage (a circa 1-3 metri di distanza, in base alla potenza del segnale Wi-Fi) per tutta la procedura di connessione.
2. Scarica l'app "TUYA Smart" da App Store o Google Play. Completa la registrazione.
3. Puoi anche installare l'app sul tuo smartphone scansionando il QR Code indicato come "Scarica" in questo manuale. In alternativa, scansiona il QR Code "Guida" per ottenere il manuale utente di Tuya Smart.



Scarica la Guida



L'immagine qui sotto mostra dove si trova l'indicatore Wi-Fi sul pannello del motore.

L'indicatore Wi-Fi può mostrare fino a tre stati differenti del cancello del garage:



1. Nessun lampeggio (Spento) = Il motore del garage è connesso al Wi-Fi **10**
2. Lampeggio lento = Il motore del garage non è collegato al Wi-Fi
3. Lampeggio veloce = Il motore del garage è pronto per la connessione al Wi-Fi

Collegamento

Segui questi passaggi per aggiungere il motore della porta del garage come dispositivo smart nell'app.

Panoramica:

- Apri l'app Tuya e vai alla schermata "Home".
- Tocca l'icona "Altro/Aggiungi" nell'angolo in alto a destra.
- Seleziona "Aggiungi dispositivo".
- Seleziona "Plug (PLAY + Wi-Fi)" come dispositivo da aggiungere.

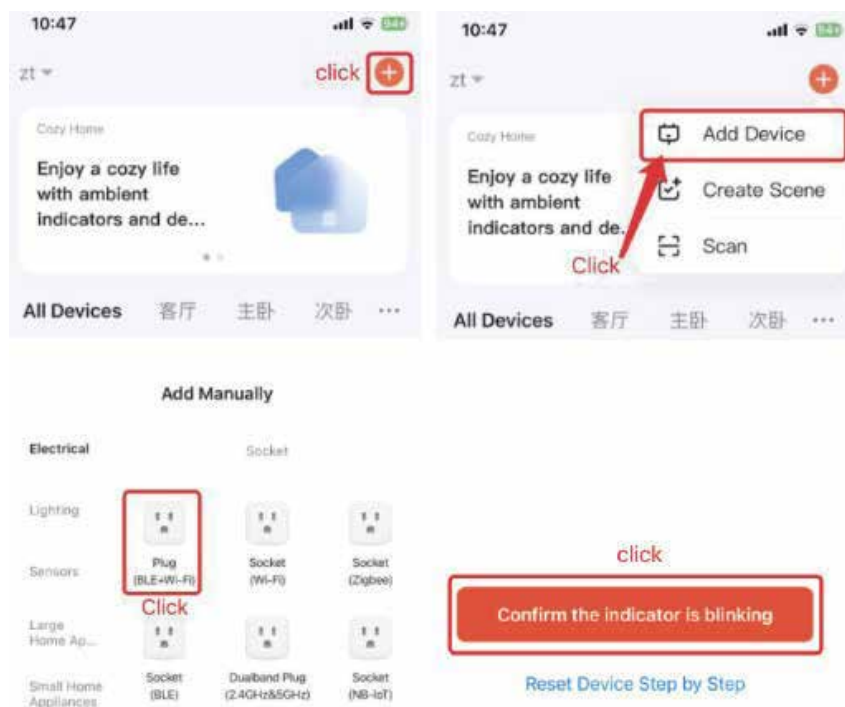
⚠️Tieni premuto il pulsante WiFi sul pannello di controllo finché la spia WiFi non inizia a lampeggiare rapidamente. (Questo indica che il motore del garage è pronto per la connessione alla rete Wi-Fi.)

✓Verifica che la spia WiFi sul motore del garage stia lampeggiando rapidamente. Poi, sul tuo smartphone, tocca il pulsante "conferma che l'indicatore sta lampeggiando" nell'app Tuya. Seleziona "Lampeggia rapidamente".

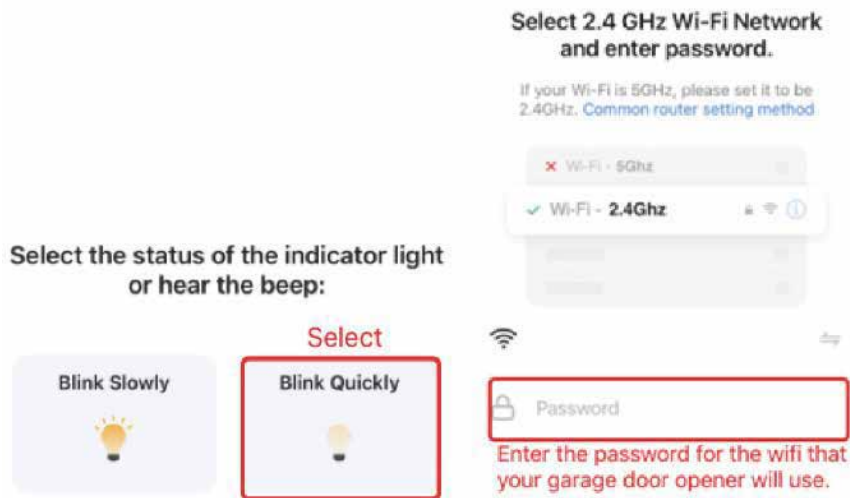
✍️Inserisci la password della rete Wi-Fi a cui deve essere collegato il motore del garage. (Ad esempio, la rete Wi-Fi di casa.)

Tocca "Avanti". La connessione verrà stabilita automaticamente.

Screenshot della connessione:



- Assicurati che l'indicatore WiFi stia lampeggiando velocemente, poi premi il pulsante "Conferma che l'indicatore sta lampeggiando" sul tuo smartphone.
- Segui le istruzioni successive per completare l'aggiunta dell'apriporta del garage nell'app Tuya.



1. Quando il motore del garage è collegato alla rete Wi-Fi, la spia Wi-Fi si spegne e rimane spenta. **11**
2. Puoi rimuovere il motore del garage dalla rete Wi-Fi attuale tenendo premuto il pulsante Wi-Fi fino a quando l'indicatore si accende e inizia a lampeggiare. Questo segnala che la connessione alla rete Wi-Fi è stata interrotta.
3. Puoi anche eliminare il motore del garage come dispositivo dall'app Tuya sul tuo smartphone. Seleziona il motore del garage nell'app Tuya e tocca "Rimuovi dispositivo" per cancellare i dispositivi collegati al garage.

Telecomandi

Aggiungi e rimuovi

- Premi una volta il tasto CODE sul pannello di controllo. Il display mostra "7". Premi due volte il tasto del telecomando che desideri programmare. Il display mostra "7" lampeggiante. Questo indica che il telecomando è stato aggiunto correttamente. (I telecomandi forniti sono già inseriti alla consegna e non necessitano di ulteriore associazione.)
- Ogni telecomando può gestire fino a 4 motori per porte da garage, programmando un tasto per ciascun motore.

Per rimuovere un telecomando dal motore del garage:

- Tieni premuto il pulsante CODE per 4-5 secondi. Sul display appare "7", che inizia a lampeggiare e poi si spegne.
- Quando "7" si spegne, il display mostra "0" ed entra in modalità standby. Questo indica che i codici del telecomando sono stati cancellati dal motore del garage.

Sostituzione della batteria del telecomando

Attenzione!

- Rischio di sostituzione errata della batteria. Sostituire solo con batterie dello stesso tipo o equivalenti.
- Usa solo batterie resistenti alle perdite. **12**
- Allenta le viti sul retro del telecomando e rimuovi il coperchio.
- Sostituisci la batteria.
- Controlla che i poli (+/-) siano correttamente posizionati. Il polo negativo deve essere a contatto con la molla.
- Rimetti il coperchio e riavvita saldamente.

Tastiera wireless (accessorio opzionale, da acquistare separatamente)

La tastiera wireless deve essere collegata come segue:

Premi il pulsante CODE sul pannello di controllo una sola volta. Sul display appare "7". Inserisci "11" e premi il tasto freccia sinistra. Poi digita nuovamente "11" e premi ancora la freccia sinistra.



Il display mostra un "7" lampeggiante. Questo indica che la tastiera wireless è stata aggiunta correttamente. (I telecomandi forniti sono già registrati alla consegna e non necessitano di ulteriore abbinamento.)

Ogni tastierino numerico può gestire fino a 2 motori, così puoi assegnare una funzione al pulsante freccia per ciascun motore.

Il codice di fabbrica standard è 11 per il tasto freccia sinistra e 22 per il tasto freccia destra. Puoi impostare un nuovo codice seguendo le istruzioni fornite con la tastiera wireless.

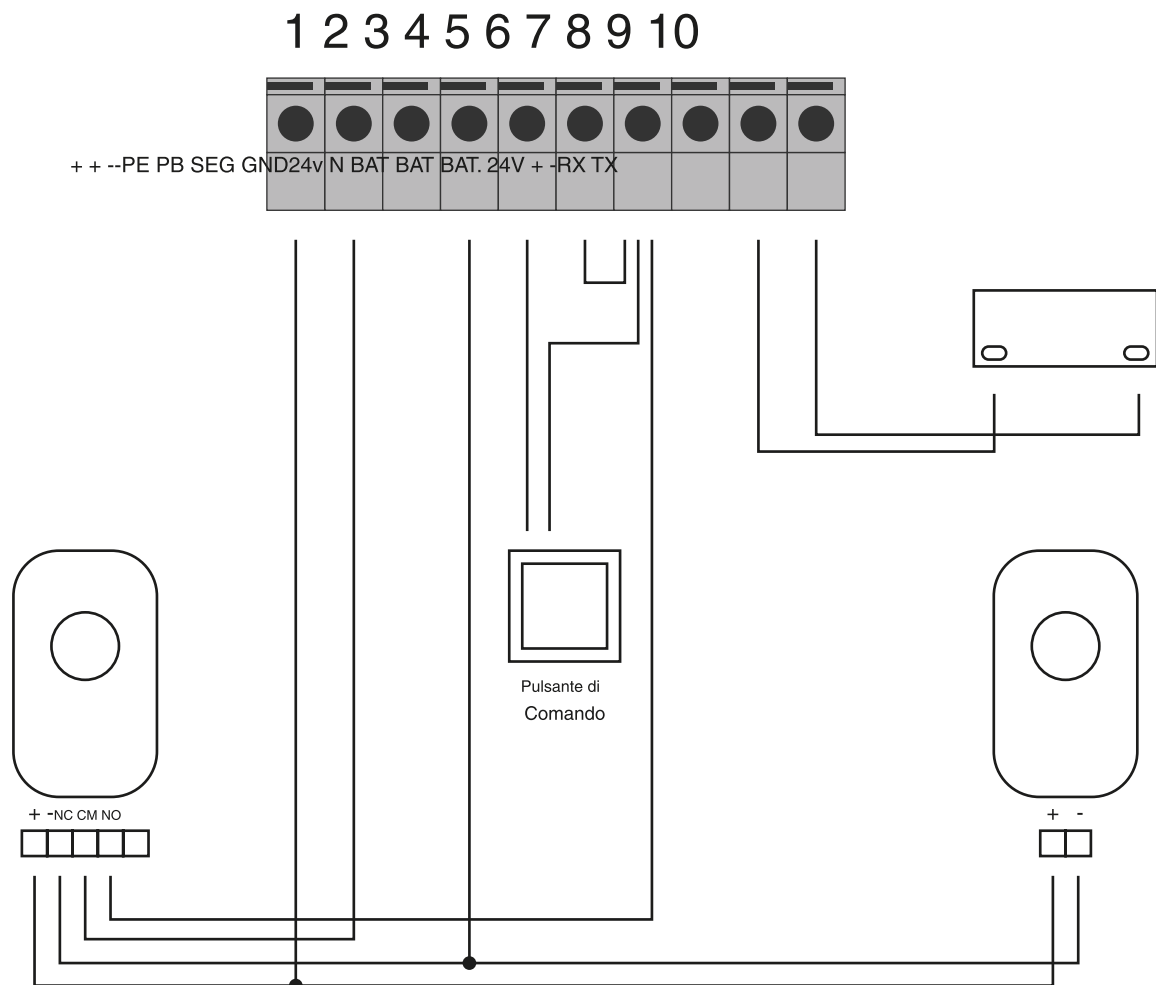
È possibile acquistare accessori aggiuntivi per il motore del garage, come telecomando extra, tastiera numerica per montaggio esterno, apriporta d'emergenza, batterie per telecomandi e binario di estensione per porte alte oltre 240 cm.

Articolo n.	Descrizione	Immagine
	Telecomando con 3 funzioni. Batteria inclusa. Portata fino a 35 m. NB! Può gestire fino a 3 motori da garage.	
	Tastiera digitale wireless esterna con codice personale fino a 8 cifre, senza trasmettitore né chiave. Installabile all'esterno del garage. Dotata di pila a bottone CR2032. Programmabile con 2 codici diversi, ideale per comandare 2 motori oppure lo stesso motore con codici distinti.	

	<p>Il dispositivo di sblocco per il cancello del garage permette di aprire il cancello dall'esterno. Il cavo si libera con una chiave, scollegando il cancello dal carrello e consentendo l'apertura manuale. Utile in caso di interruzione di corrente. Installare se non esiste altro accesso al garage. Incluso con 2 chiavi.</p>	
	<p>La portata di azione del cancello è di 50 cm. Il motore del garage può essere installato in un vano di 3 x 50 cm. Con una prolunga, il motore può sollevare una porta fino a 290 cm di altezza. Due prolunghette permettono di aprire una porta fino a 340 cm di altezza.</p>	

aprire portone
tre prolunghette

Schema di collegamento dei connettori e dei dispositivi



Nota: Il sistema di sicurezza è fornito di serie con uno "Shunt". Se vuoi collegare un dispositivo di sicurezza al cancello, rimuovi lo shunt dai connettori (6 e 7) e collega il dispositivo.

Ispezione e Manutenzione

Ricordati di scollegare sempre il motore del garage prima di eseguire qualsiasi intervento. Questo prodotto è progettato per offrire prestazioni durature con poca manutenzione. Una pulizia costante e un utilizzo corretto ne aumentano la longevità. Lubrifica la catena regolarmente e osserva il portone durante l'apertura e la chiusura per assicurarti che funzioni senza problemi. Controlla che viti e dadi siano sempre ben stretti.

Soluzione dei Problemi

Problema	Motivo	Soluzione
Il motore non si avvia	<ul style="list-style-type: none">• Fusibile bruciato• Connessione debole	<ul style="list-style-type: none">• Sostituire il fusibile• Controllare la connessione
Dopo aver impostato apertura e chiusura, il motore non si avvia	<ul style="list-style-type: none">• Dadi dei supporti motore allentati• Errore di programmazione	<ul style="list-style-type: none">• Stringere i dadi• Reimpostare le posizioni di apertura e chiusura
L'interruttore a muro funziona, ma il telecomando no.	<ul style="list-style-type: none">• Il telecomando non ha completato l'autoapprendimento• La batteria del telecomando è scarica	<ul style="list-style-type: none">• Programmare il telecomando del motore del garage• Sostituire il telecomando o la batteria del telecomando
Il telecomando funziona solo se usato vicino al motore del garage	<ul style="list-style-type: none">• La batteria del telecomando è quasi scarica	<ul style="list-style-type: none">• Sostituire la batteria del telecomando
Il portone del garage si ferma durante il funzionamento	<ul style="list-style-type: none">• È stato attivato il dispositivo di sicurezza o l'interruttore a parete	<ul style="list-style-type: none">• Rimuovere l'ostacolo
Il portone del garage non risponde né al telecomando né all'interruttore del garage	<ul style="list-style-type: none">• Il portone del garage ha rilevato un errore interno e il display lampeggia durante il test	<ul style="list-style-type: none">• Scollegare il motore dalla corrente elettrica e attendere 5 secondi; se il problema persiste, contattare il produttore
Il portone del garage non si apre completamente	<ul style="list-style-type: none">• La programmazione non è corretta• Il portone è danneggiato• Pioggia, neve o altre condizioni atmosferiche potrebbero aver aumentato il peso del portone	<ul style="list-style-type: none">• Effettua una nuova programmazione• Rivolgiti a un'azienda specializzata per la riparazione• Il portone interpreta la situazione come un ostacolo, aumenta la potenza del motore. Rimuovi acqua o neve dal portone
La luce non si accende	<ul style="list-style-type: none">• Lampadina guasta	<ul style="list-style-type: none">• Sostituire la lampadina



Daportas Automáticas S.r.l.
Via Industriale n. 1691
4750-841 Barcelos - Portogallo

+351 253 891 418
generale@daportas.pt

daportas.pt