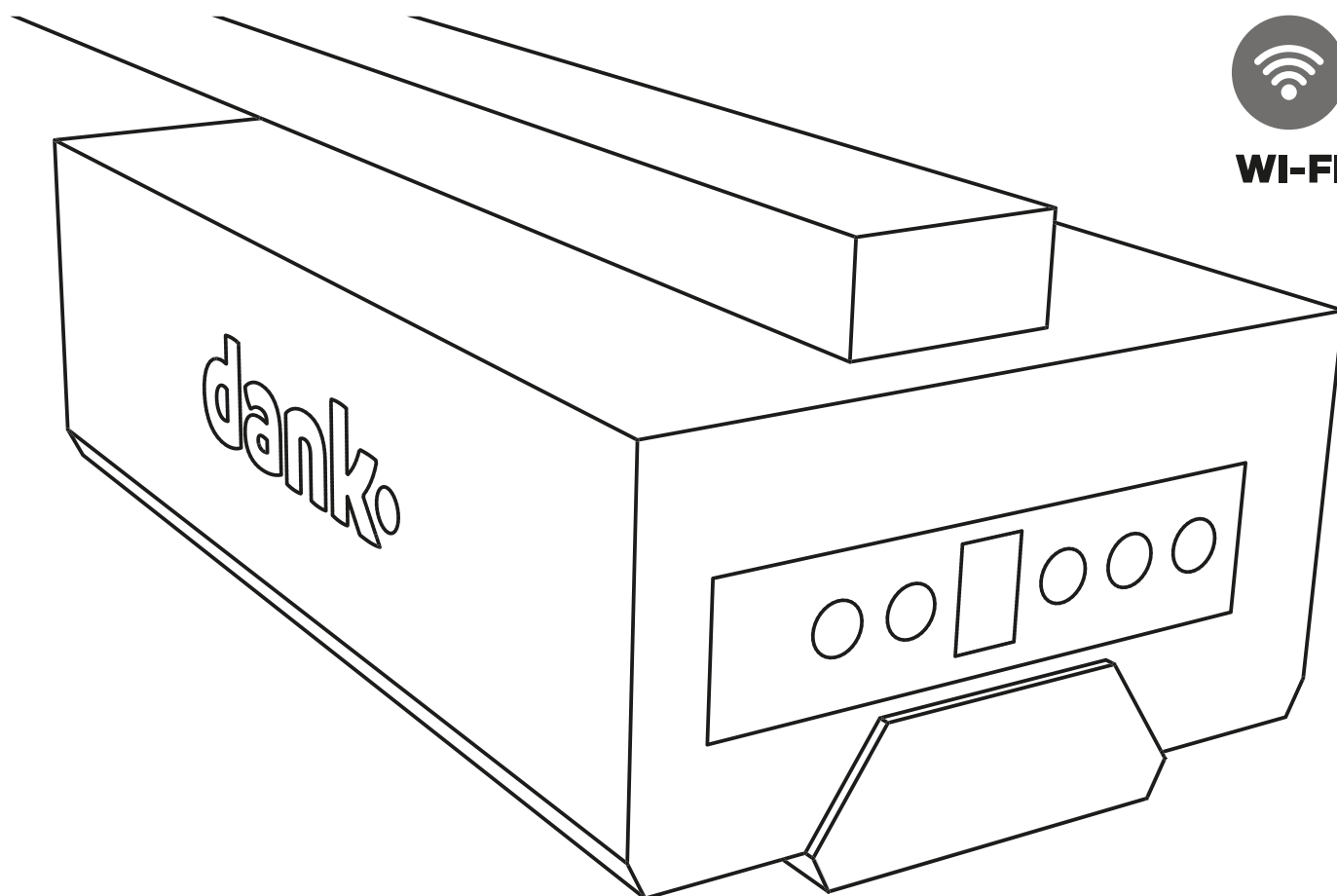


**dank.**

MONTAGEANLEITUNG



**WI-FI**



# K10

## Garagentoröffner

# Inhalt

Über das Handbuch	01
Funktionen	02
Lieferumfang	03
Montageanleitung	04
Motoreinstellung	08
Befehlsprogrammierung	11
Extras	12
Diagramm	13
Fehlerbehebung	14

# Benutzerhandbuch

Vielen Dank, dass Sie sich für diesen Garagentorantrieb entschieden haben. Für eine sichere und zuverlässige Nutzung ist es unerlässlich, die Bedienungsanleitung sowie die Sicherheitshinweise vor Inbetriebnahme sorgfältig zu lesen und alle Anweisungen zu beachten. Bewahren Sie das Handbuch stets in der Nähe des Antriebs auf. Lassen Sie sich bei Bedarf die Bedienung von einer Fachkraft erklären, bevor Sie das Gerät verwenden.

## **Dieser Garagentorantrieb darf ausschließlich...:**

- Zur Installation in privaten Haushalten vorgesehen
- Für das automatische Öffnen und Schließen von Garagentoren bestimmt
- Die Nutzung und Anwendung erfolgt ausschließlich gemäß den Sicherheitsanweisungen in diesem Handbuch.

## **Hinweis!**

- Beschädigte Netzkabel sind umgehend von einer qualifizierten Elektrofachkraft auszutauschen.
- Führen Sie die einzelnen Schritte in der angegebenen Reihenfolge aus und stellen Sie sicher, dass Sie mit der Bedienung vertraut sind.
- Bewahren Sie die Fernbedienung für den Garagentorantrieb an einem sicheren Ort auf, um unbeabsichtigtes Auslösen zu verhindern. Kinder dürfen nicht mit der Fernbedienung spielen.
- Der Antrieb eignet sich ausschließlich für korrekt montierte und ausbalancierte Garagentore. Ein falsch eingebautes Tor kann zu Verletzungen führen.
- Trennen Sie das Gerät immer vom Stromnetz, bevor Sie am Garagentor arbeiten oder das Tor bewegen.
- Fassen Sie den Garagentorantrieb während des Betriebs niemals an und führen Sie keine Gegenstände ein.
- Alle Nutzer sollten mit den Funktionen und dem Betrieb des Garagentorantriebs vertraut sein.
- Verwenden Sie ausschließlich die mitgelieferten oder empfohlenen Materialien sowie originale Ersatzteile und Zubehör.
- Die Unterkante und Seitenbereiche des Garagentorantriebs und seines Mechanismus bergen Quetsch- und Schnittgefahr. Das Garagentor darf nur geöffnet oder geschlossen werden, wenn Sie freie Sicht auf den gesamten Bewegungsbereich haben und sich niemand sonst in der Nähe aufhält.
- Bei Störungen am Garagentorantrieb wenden Sie sich bitte an Ihren Händler oder den Kundendienst des Herstellers.

## **Notöffnung von außen.**

Falls kein alternativer Zugang zur Garage vorhanden ist, installieren Sie immer eine Notentriegelung von außen.

## **Schließen des Tores**

Wenn der Garagentorantrieb geschlossen und das Tor verriegelt ist: Entfernen oder deaktivieren Sie alle vorhandenen Verriegelungseinrichtungen vor der Installation des Garagentorantriebs.

# Funktionen

- Bedienung über die App via WLAN
- Automatisches Licht  
Die Beleuchtung bleibt nach dem Öffnen für 5 Minuten eingeschaltet und schaltet sich anschließend automatisch aus
- Reduzierte Geschwindigkeit am Ende des Öffnungs- und Schließvorgangs  
Sanfter und leiser Start sowie langsames Anhalten zum Schutz des Motors und für eine lange Lebensdauer
- Automatischer Stopp  
Das Garagentor hält an und fährt ein Stück zurück, wenn es auf ein Hindernis trifft
- Programmierbare Öffnungs- und Schließkraft sowie Distanz  
A Die Öffnungs- und Schließkraft lässt sich in 8 Stufen einstellen, wobei Stufe 8 die höchste ist.  
Während der Programmierung können Sie die gewünschte Öffnungs- oder Schließdistanz festlegen.
- Automatische Schließfunktion programmierbar  
Das Das Garagentor kann so eingestellt werden, dass es sich nach einer bestimmten Zeit automatisch schließt.
- 2 Fernbedienungen inklusive. Jede Fernbedienung kann bis zu 2 Garagentore steuern. Ein Knopf für Öffnen, Stoppen und Schließen des Garagentors.
- Möglichkeit zum Anschluss eines manuellen Öffnungs- und Schließschalters (optionales Zubehör – siehe separaten Abschnitt)

# Lieferumfang

Nehmen Sie den Garagentorantrieb vorsichtig aus der Verpackung und prüfen Sie, ob alle Teile vorhanden sind.

Teil	Menge
Laufschiene	3
Kette	1
Laufwagen	2
Schienenverbinder	2
Motor	1

Teil	Menge
Bedienelemente	2
Deckenhalterungen	2
Notentriegelungsseil	1
Schrauben und Zubehör	1
Verbindungsstange	1



# Montageanleitung

Vor dem Zusammenbau messen Sie den Abstand zwischen dem Torpaneel und der Decke. Über dem Garagentor sollte mindestens 5 cm Platz sein, damit es seine volle Bewegungsfreiheit hat.

Liegt der Abstand über 14 cm, muss der Garagentorantrieb mithilfe der mitgelieferten Zubehörteile von der Decke abgehängt montiert werden.

Liegt der Abstand zur Decke unter 5 cm, wenden Sie sich bitte an Ihren Händler.

## Montage des Schlittens

Setzen Sie den Schlitten zusammen, indem Sie die beiden Montageabschnitte um den mittleren Bereich der Führung legen und anschließend die restlichen Schienen befestigen. Bringen Sie das Zahnrad an und legen Sie die Kette darum. Achten Sie darauf, dass die Kette gerade auf der Führung liegt und nicht verdreht ist.

Stellen Sie sicher, dass die Verriegelung des Schlittens auf der richtigen Seite angebracht ist.



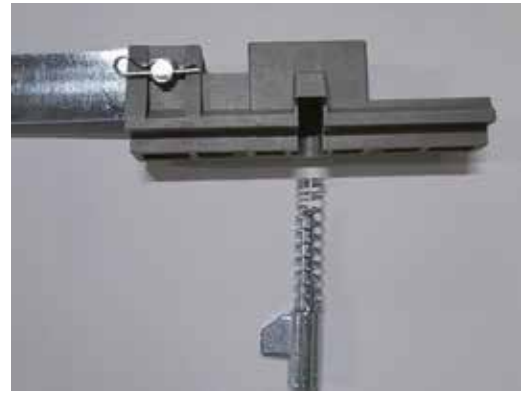
Ziehen Sie nun die Kette mit einem 14-mm-Schlüssel an der Mutter auf der gegenüberliegenden Seite des Zahnrads fest. Die Kette sollte so gespannt sein, dass sie nicht aus der Führung herausrutscht.

Überprüfen Sie, ob die Kette weiterhin korrekt auf dem Zahnrad sitzt. Die Seiten der Kette dürfen die Unterseite der Führung nicht berühren.



### Zusammenbau des Schlittens

Setzen Sie den Sperrschlüssel mithilfe der Verbindungstange in den Kunststoffblock für das Garagentor ein. Achten Sie darauf, dass die Feder am Entriegelungsschlüssel befestigt wird.



Setzen Sie den Hebelarm aus Kunststoff mithilfe des mitgelieferten Splints ganz in den Kunststoffblock ein.

Fädeln Sie das Seil durch den Griff, um die Notentriegelung an der Kunststoffhebel zu aktivieren.



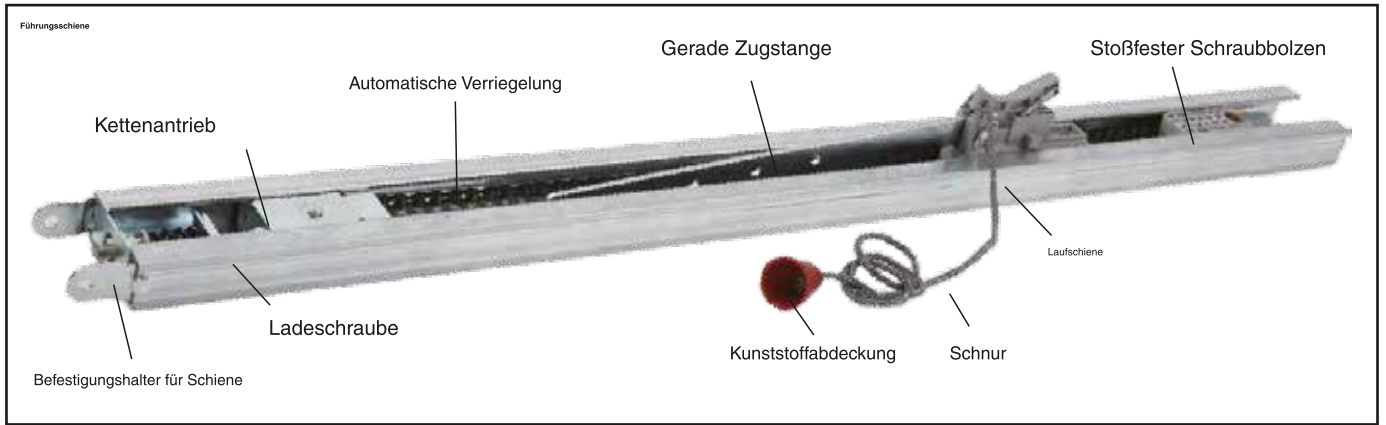
Befestigen Sie den Kunststoffblock am Wagen, indem Sie die vier mitgelieferten Maschinenschrauben verwenden.

Bitte beachten Sie, dass die Verbindungstange vom Kunststoffblock entfernt werden muss, damit die Schraube in die Öffnung eingesetzt werden kann.



### Funktionen des Wagens

- A. Verriegeln: Sobald Sie das Zugseil loslassen, fährt der Verriegelungsmechanismus des Wagens automatisch aus und das Garagentor bewegt sich nach oben oder unten. Dies ist die automatische Rückstellung des Wagens.
- B. Öffnen: Wenn der Steuerarm in den Wagen gleitet, ziehen Sie das Seil komplett, um den Verriegelungsmechanismus vom Wagen und dem Steuerarm zu trennen, sodass das Garagentor manuell auf- und abbewegt werden kann.
- C. Automatische Verriegelung: Wird der Wagen durch den Steuerarm von der Kette getrennt, verriegelt sich das Garagentor von selbst.



## Befestigung am Garagentor



Bringen Sie die Halterung zur Schienenbefestigung oberhalb des Garagentors an.



Montieren Sie die Zughalterung mittig an der Garagentorfläche.



Befestigen Sie die Türschiene mit der mitgelieferten Achse an der Beschlagung und sichern Sie die Achse anschließend mit dem Splint.

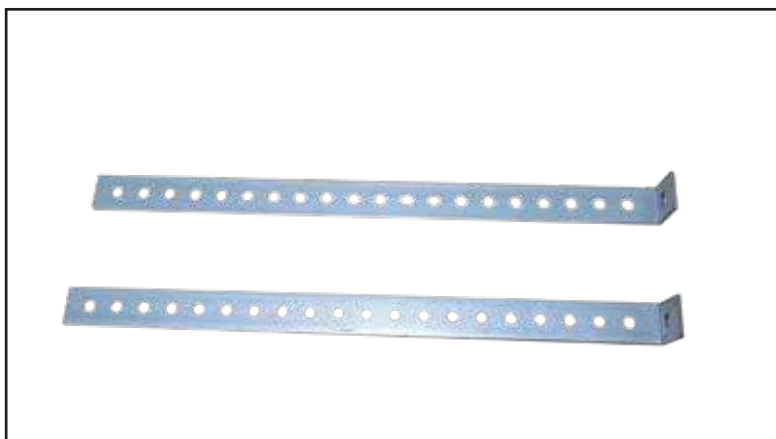
## Montage des Motors

Befestigen Sie das Motorgerät mit den 2 mitgelieferten Halterungen an der Türschiene.



## Befestigung des Hakens

Verwenden Sie die Aufhängungen nur, wenn der Abstand zur Decke mehr als 14 cm beträgt. Formen Sie die Aufhängungen entsprechend. Falls ein geeigneter Balken vorhanden ist, kann die Schiene mit der mitgelieferten Halterung daran befestigt werden. Klicken Sie die Halterung um die Schiene und bringen Sie den Halter darum an. Anschließend alles mit den beiliegenden Muttern und Schrauben festziehen.



Befestigen Sie den Wagen mit der mitgelieferten Verbindungsstange an der Garagentür. Sie können die vorgebohrten Löcher nutzen, um den Winkel so einzustellen, dass die Garagentür nicht mit der Verbindungsstange in Kontakt kommt.



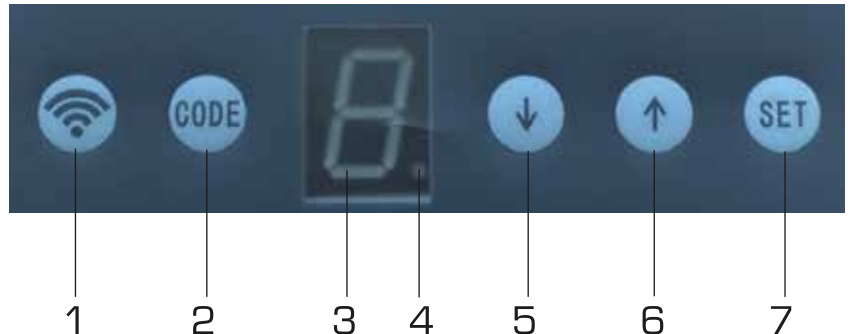
# Motorprogrammierung

## Vorbereitung des Tores für den Garagentorantrieb

Öffnen und schließen Sie das Garagentor zunächst manuell, um sicherzustellen, dass es sich leicht bewegen lässt und gut ausbalanciert ist. Ist dies nicht der Fall, schließen Sie den Motor nicht an das Tor an.

### Bedienfeld

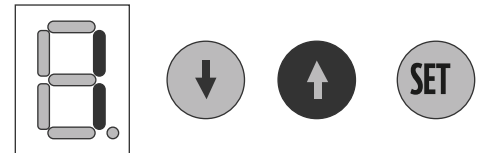
1. Wi-Fi-Taste **08**
2. CODE-Taste
3. Anzeige
4. WLAN-Signal-Anzeige
5. Pfeil-nach-unten-Taste
6. Pfeil-nach-oben-Taste
7. SET-Taste



### Einstellung des Motors und Bedienungshinweise

1. Sobald der Motor mit Strom versorgt wird, erscheint auf dem Display „0“, was den Bereitschaftsmodus anzeigt.

2. Programmierung von Öffnen/Schließen: Drücken Sie einmal die SET-Taste. Auf dem Display erscheint „1“. Drücken Sie die Pfeil-nach-oben-Taste, bis das Tor vollständig geöffnet ist. Lassen Sie die Pfeil-nach-oben-Taste los und drücken Sie SET. Das Display zeigt „2“. Drücken Sie die Pfeil-nach-unten-Taste, bis das Tor geschlossen ist. Lassen Sie die Pfeil-nach-unten-Taste los und drücken Sie SET. Das Tor führt automatisch einen Öffnungs- und Schließvorgang aus.



Legt das vollständige Öffnen des Tors fest.

3. Einstellung der Öffnungs-/Schließkraft Die Kraft für Öffnen und Schließen ist von 1 bis 8 wählbar. Werkseinstellung: 3.



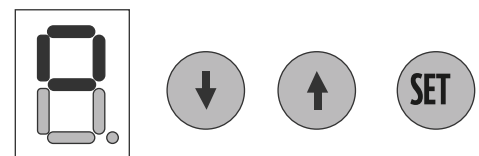
Legt das vollständige Schließen des Tors fest.

Krafteinstellung zum Öffnen: Drücken Sie dreimal die SET-Taste, bis das Display den oberen Bereich von Abb. 8 anzeigt. Zum Erhöhen der Kraft drücken Sie die Pfeil-nach-oben-Taste, zum Verringern die Pfeil-nach-unten-Taste.

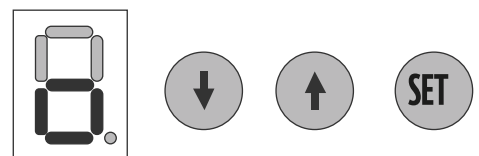
Nach Auswahl der gewünschten Kraft drücken Sie SET, um zu speichern. Der Motor wechselt nun automatisch in den Modus zur Einstellung der Schließkraft. Das Display zeigt den unteren Bereich an.

Die Schließkraft ist von 1 bis 8 einstellbar. Werkseinstellung: 2.

Drücken Sie die Pfeil-nach-oben-Taste, um die Kraft zu erhöhen, oder die Pfeil-nach-unten-Taste, um sie zu verringern. Nach Auswahl Ihres bevorzugten Werts drücken Sie SET, um zu speichern, bis auf dem Display „0“ erscheint. Das bedeutet, die Schließkraft ist eingestellt.

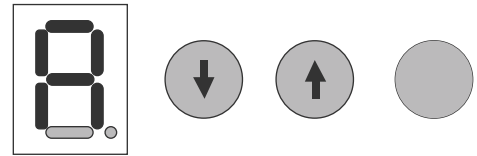


Einstellung der Öffnungskraft.



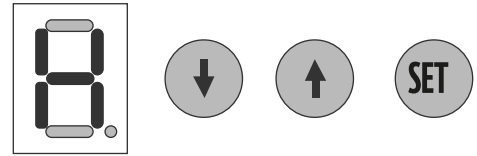
Einstellung der Schließkraft.

4. Einstellung für das automatische Schließen des Tors:  
 Automatisches Schließen aktivieren: Drücken Sie fünfmal die SET-Taste, bis im Display „A“ erscheint. Mit der Aufwärtspfeiltaste wählen Sie die gewünschte Zeit: „1“ steht für automatisches Schließen nach 10 Sekunden, „2“ für 20 Sekunden – bis maximal „6“ für 60 Sekunden.



Stellt die automatische Schließfunktion für das Tor ein.

5. Wohnmodus: So aktivieren Sie den Wohnmodus für das Tor: Drücken Sie sechs Mal die SET-Taste, bis auf dem Display ein „H“ erscheint. Drücken Sie die Pfeiltaste nach oben. Das Display zeigt nun ein blinkendes „H“ an. Das bedeutet, der Wohnmodus ist aktiviert. So deaktivieren Sie den Wohnmodus: Drücken Sie die Pfeiltaste nach unten, bis das „H“ dauerhaft angezeigt wird. Das zeigt an, dass der Wohnmodus ausgeschaltet ist.



Wohnmodus einstellen.

Drücken Sie die SET-Taste, um alle Einstellungen zu speichern. (Die automatische Tor-Schließung ist werkseitig deaktiviert.) Wenn Sie keine automatische Schließung wünschen, lassen Sie einfach die Werkseinstellung bestehen. Standardmäßig schließt das Tor automatisch nach 5 Minuten. Dieser Zeitraum kann nicht angepasst werden.

**Hinweis:** Im Wohnmodus werden nach dem ersten Öffnungsbefehl alle weiteren Eingaben über Fernbedienung oder Drucktaster ignoriert. Die Nutzung dieses Modus wird empfohlen, wenn die automatische Schließfunktion aktiviert ist.

### Garagentorantrieb mit WLAN verbinden

#### Vorbereitung:

Stellen Sie sicher, dass Ihr Smartphone mit einem stabilen WLAN-Netzwerk und gutem Signal verbunden ist.

1. Halten Sie Ihr Smartphone während des gesamten Verbindungsvorgangs in der Nähe des Garagentorantriebs (etwa 1-3 Meter Abstand, je nach Stärke des WLAN-Signals).
2. Laden Sie die App „TUYA Smart“ im App Store oder bei Google Play herunter. Schließen Sie anschließend die Registrierung ab.
3. Alternativ können Sie die App auch auf Ihr Smartphone laden, indem Sie den QR-Code mit der Bezeichnung „Download“ in diesem Benutzerhandbuch scannen. Mit dem QR-Code „Guide“ erhalten Sie das Benutzerhandbuch für die Tuya Smart App direkt auf Ihr Smartphone.



Anleitung herunterladen



Die folgende Abbildung zeigt, wo sich die Wi-Fi-Anzeige am Motorpanel befindet. Die Wi-Fi-Anzeige kann bis zu drei verschiedene Status des Garagentors anzeigen:



1. Kein Blinken (Aus) = Das Garagentor ist mit dem WLAN verbunden **10**
2. Langsames Blinken = Das Garagentor ist nicht mit dem WLAN verbunden
3. Schnelles Blinken = Das Garagentor ist bereit, sich mit dem WLAN zu verbinden

#### Verbindung

Folgen Sie diesen Schritten, um das Garagentor als Smart-Gerät zur App hinzuzufügen.

#### Kurzübersicht:

- Öffnen Sie die Tuya-App und wählen Sie den Bildschirm "Start" aus.
- Tippen Sie auf das Symbol "Mehr/Hinzufügen" oben rechts in der Ecke.
- Wählen Sie "Gerät hinzufügen" aus.
- Wählen Sie „Steckdose (PLAY + Wi-Fi)“ als hinzuzufügendes Gerät aus.

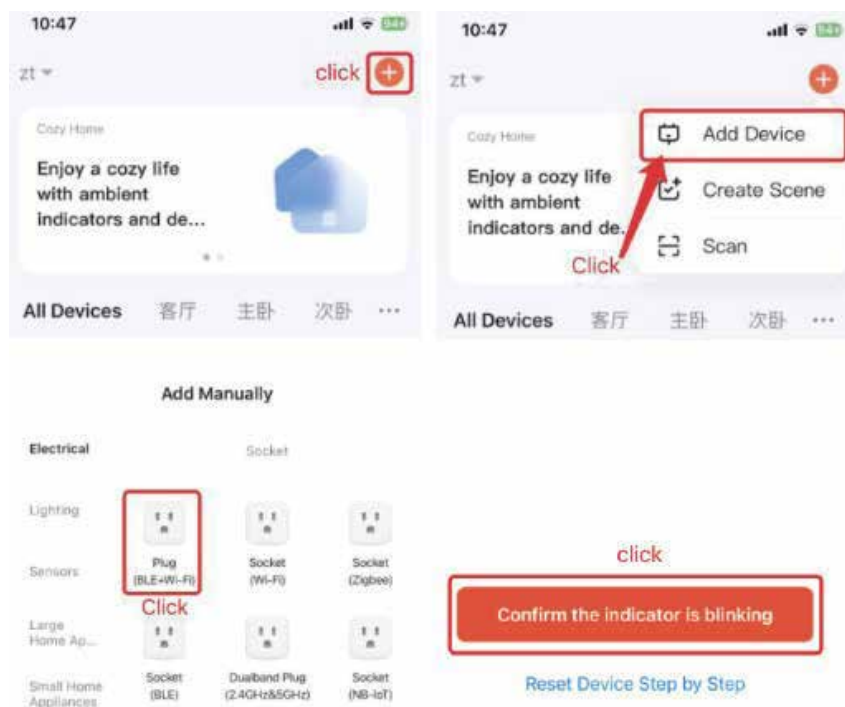
Halten Sie die WiFi-Taste am Bedienfeld gedrückt, bis die WiFi-Anzeige schnell zu blinken beginnt. (Das bedeutet, dass das Garagentor bereit ist, sich mit dem WLAN zu verbinden.)

Vergewissern Sie sich, dass die WiFi-Anzeige am Garagentor schnell blinkt. Tippen Sie dann in der Tuya-App auf Ihrem Smartphone auf „Bestätigen, dass das Licht blinkt“. Wählen Sie „Schnelles Blinken“ aus.

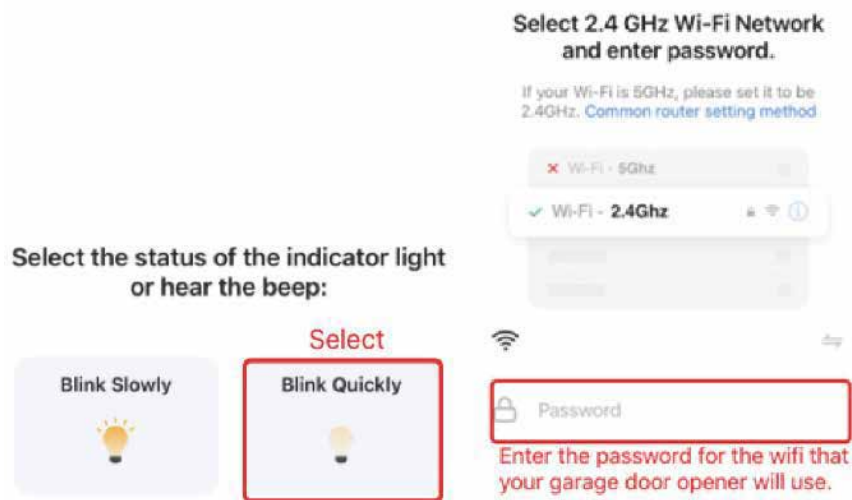
Geben Sie das Passwort für das WLAN-Netzwerk ein, mit dem das Garagentor verbunden werden soll. (Zum Beispiel das WLAN Ihres Zuhauses.)

Tippen Sie auf „Weiter“. Die Verbindung wird automatisch hergestellt.

#### Screenshot der Verbindung:



- Stellen Sie sicher, dass die WiFi-Anzeige schnell blinkt und tippen Sie anschließend auf Ihrem Smartphone auf die Schaltfläche „Bestätigen Sie, dass die Anzeige blinkt“.
- Folgen Sie den weiteren Schritten, um den Garagentoröffner zur Tuya-App hinzuzufügen.



Wenn Ihr Garagentorantrieb mit Ihrem WLAN verbunden ist, wird die WLAN-Anzeige ausgeschaltet und bleibt aus.

- 1 Sie können das Garagentor-Antrieb aus dem aktuellen WLAN-Netzwerk entfernen, indem Sie die Wi-Fi-Taste gedrückt halten, bis die Wi-Fi-Anzeige leuchtet und zu blinken beginnt. Das bedeutet, dass die Verbindung zum bisherigen WLAN-Netzwerk getrennt wurde.
3. Alternativ können Sie das Garagentor-Antrieb auch in der Tuya-App auf Ihrem Smartphone als Gerät entfernen. Wählen Sie in der Tuya-App das Garagentor-Antrieb aus und tippen Sie auf "Gerät entfernen", um die verbundenen Garagentor-Geräte zu löschen.

## Befehle

### Hinzufügen und Entfernen

- Drücken Sie einmal die CODE-Taste am Bedienfeld. Auf dem Display erscheint "7". Drücken Sie anschließend zweimal die Taste der Fernbedienung, die Sie programmieren möchten. Das Display zeigt eine blinkende "7" an. Das bedeutet, die Fernbedienung wurde erfolgreich hinzugefügt. (Die mitgelieferten Fernbedienungen sind bereits ab Werk angelernt und benötigen keine weitere Kopplung.)
- Jede Fernbedienung kann bis zu 4 Garagentorantriebe steuern, sofern jeder Motor einer Taste zugewiesen wird.

### So löschen Sie einen Befehl aus dem Garagentorantrieb:

- Halten Sie die CODE-Taste für 4–5 Sekunden gedrückt. Auf dem Display erscheint "7", das dann zu blinken beginnt und schließlich erlischt.
- Ist die "7" ausgeschaltet, erscheint auf dem Display "0" und das Gerät wechselt in den Standby-Modus. Damit wurden alle Fernbedienungs-codes aus dem Garagentorantrieb gelöscht.

## Batteriewechsel der Fernbedienung

### Achtung!

- Vorsicht bei unsachgemäßem Batteriewechsel. Verwenden Sie ausschließlich Batterien desselben Typs oder gleichwertige Ersatzbatterien.
- Verwenden Sie auslaufsichere Batterien. **12**
- Lösen Sie die Schrauben auf der Rückseite der Fernbedienung und nehmen Sie die Abdeckung ab.
- Tauschen Sie die Batterie aus.
- Stellen Sie sicher, dass die Pole (+/-) korrekt ausgerichtet sind. Der Minuspol muss an die Federseite.
- Setzen Sie die Abdeckung wieder auf und schrauben Sie sie fest.

### Funk-Tastatur (optionales Zubehör, separat erhältlich)

Die Funk-Tastatur wird wie folgt angeschlossen:

Drücken Sie einmal die CODE-Taste am Bedienfeld. Im Display erscheint „7“. Geben Sie „11“ ein und drücken Sie die linke Pfeiltaste. Wiederholen Sie dies: Geben Sie erneut „11“ ein und drücken Sie wieder die linke Pfeiltaste.

Das Display zeigt ein blinkendes „7“. Das bedeutet, dass die Funk-Tastatur erfolgreich hinzugefügt wurde. (Die gelieferten Fernbedienungen sind bereits vorinstalliert und müssen nicht zusätzlich gekoppelt werden.)

Jede numerische Tastatur kann bis zu 2 Motoren steuern, sodass Sie für jeden Motor eine Funktion auf eine Pfeiltaste programmieren können.

Die werkseitigen Standardcodes sind 11 für die linke Pfeiltaste und 22 für die rechte Pfeiltaste. Sie können einen neuen Code programmieren – folgen Sie dazu einfach den Anweisungen, die mit der Funk-Tastatur geliefert werden.

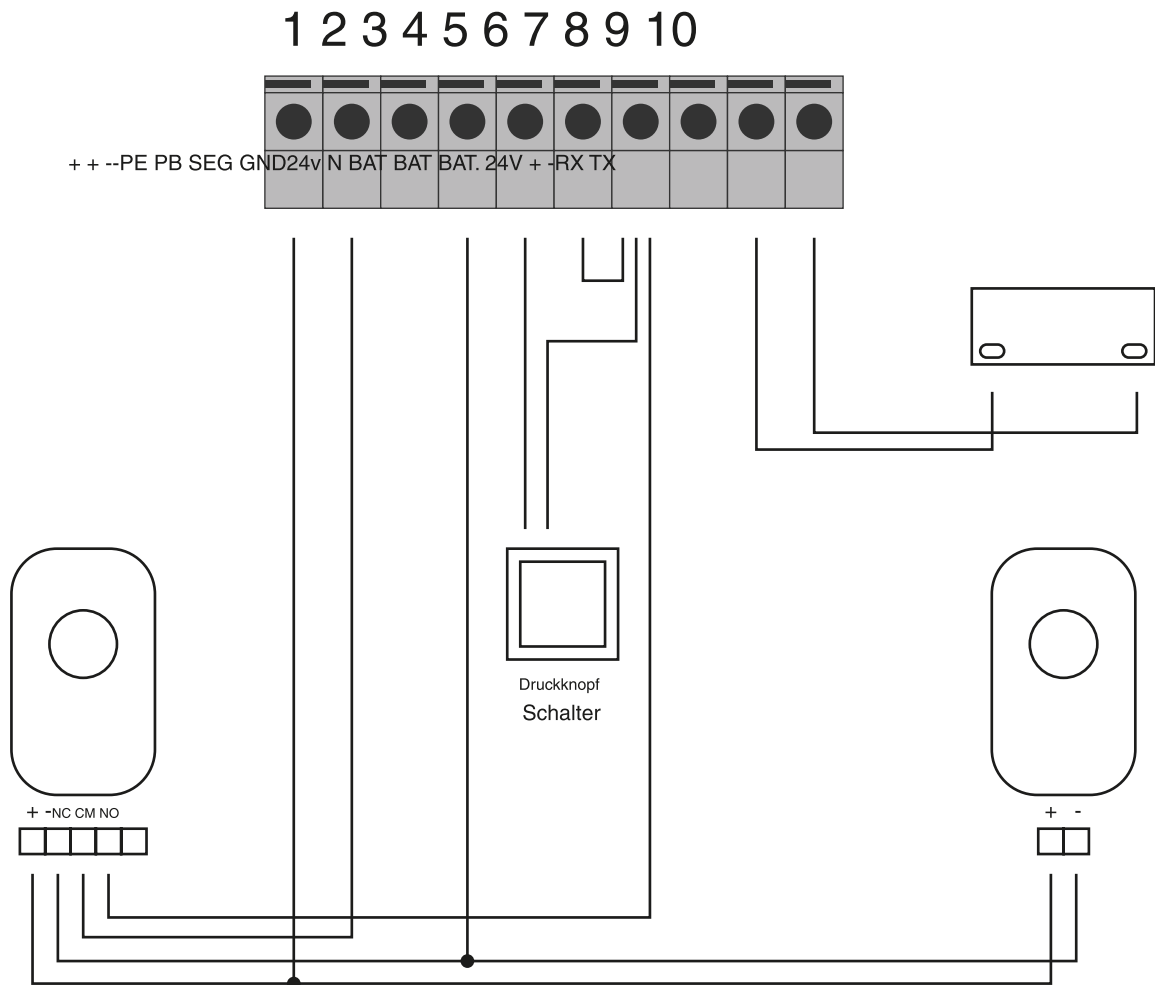
Für den Garagentorantrieb sind verschiedene optionale Extras erhältlich, darunter eine zusätzliche Fernbedienung, ein externes Zahlencode-Tastaturfeld, ein Notentriegelungsöffner, Batterien für Fernbedienungen und eine Verlängerungsschiene für Garagentore mit einer Höhe von über 240 cm.

Artikel-Nr.	Beschreibung	Bild
	Fernbedienung mit 3 Funktionstasten. Inklusive Batterie. Reichweite bis zu 35 m. Hinweis: Kann bis zu 3 Garagentorantriebe steuern.	
	Externe, kabellose Digital tastatur mit persönlichem Code bis zu 8 Ziffern – ganz ohne Sender oder Schlüssel. Zur Außenmontage geeignet. Wird mit CR2032-Knopfzelle geliefert. Kann mit zwei unterschiedlichen Codes programmiert werden und steuert so entweder zwei verschiedene Garagentorantriebe oder einen Antrieb mit zwei Codes.	

	<p>Mit dem Garagentor-Notentriegler lässt sich das Tor von außen entriegeln. Das Kabel wird mit einem Schlüssel gelöst, sodass das Garagentor vom Antrieb getrennt und per Hand geöffnet werden kann. Besonders hilfreich bei Stromausfall. Empfohlen, wenn kein anderer Zugang zur Garage besteht. Lieferung erfolgt mit 2 Schlüsseln.</p>	
	<p>Die 100 cm Ketten- oder Seilzugschienen sind mit einer Verlängerung Garagentorantrieb kann mit bis zu 3 x 50 cm erweitert werden. Mit einer Verlängerung lässt sich ein Tor bis zu 290 cm Höhe öffnen. Zwei Verlängerungen ermöglichen das Öffnen eines Tores bis 340 cm Höhe. Drei Schienenverlängerungen können</p>	

das Tor öffnen

## Schaltplan für Anschlüsse und Geräte



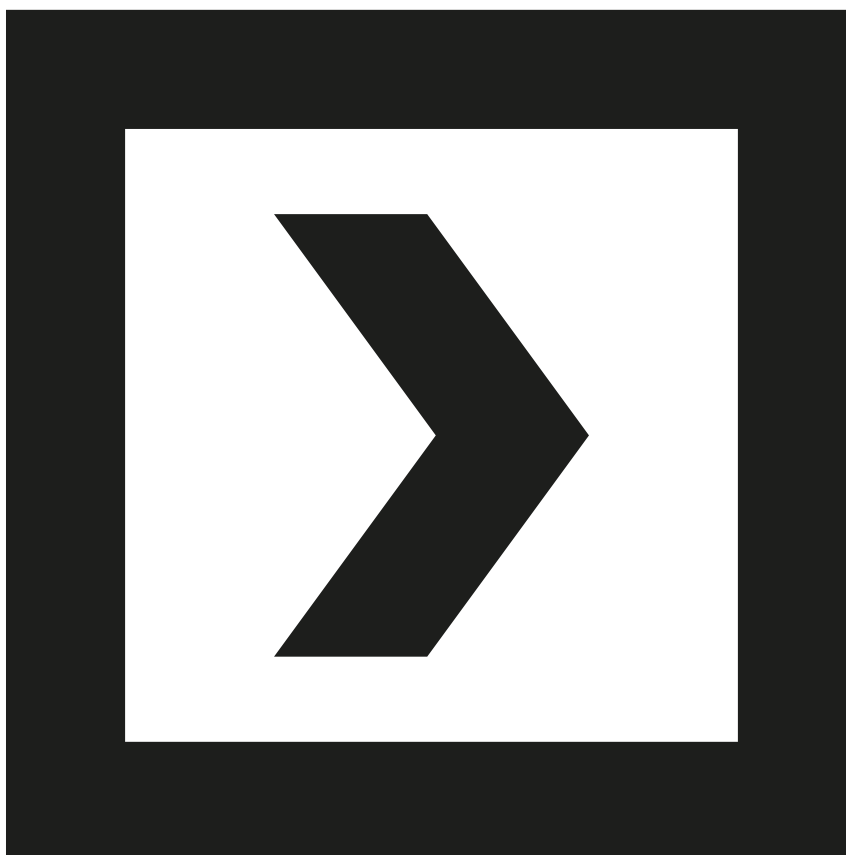
**Hinweis:** Das Sicherheitssystem ist werkseitig mit einem „Shunt“ versehen. Wenn Sie ein Sicherheitsgerät am Tor verwenden möchten, entfernen Sie diesen von den Anschlüssen (6 und 7) und schließen Sie das Gerät an.

# Inspektion und Wartung

Ziehen Sie vor allen Arbeiten am Garagentorantrieb stets den Netzstecker. Das Produkt ist auf eine lange, störungsfreie Lebensdauer und minimalen Wartungsaufwand ausgelegt. Regelmäßige Reinigung und sachgemäße Nutzung verlängern die Lebensdauer zusätzlich. Die Kette sollte regelmäßig geschmiert werden. Achten Sie beim Öffnen und Schließen auf das Garagentor, um einwandfreie Funktion sicherzustellen. Kontrollieren Sie, ob alle Schrauben und Muttern fest angezogen sind.

## Fehlerbehebung

Problem	Ursache	Lösung
Der Antrieb funktioniert nicht	<ul style="list-style-type: none"> <li>• Sicherung durchgebrannt</li> <li>• Schlechte Verbindung</li> </ul>	<ul style="list-style-type: none"> <li>• Sicherung ersetzen</li> <li>• Verbindung prüfen</li> </ul>
Nach dem Einstellen der Öffnungs- und Schließposition funktioniert der Antrieb nicht	<ul style="list-style-type: none"> <li>• Muttern an den Motorhalterungen sind locker</li> <li>• Programmierfehler</li> </ul>	<ul style="list-style-type: none"> <li>• Muttern festziehen</li> <li>• Öffnungs- und Schließposition neu einstellen</li> </ul>
Der Wandschalter funktioniert, aber die Fernbedienung nicht.	<ul style="list-style-type: none"> <li>• Die Fernbedienung wurde noch nicht programmiert</li> <li>• Die Batterie der Fernbedienung ist leer</li> </ul>	<ul style="list-style-type: none"> <li>• Die Fernbedienung für das Garagentor programmieren</li> <li>• Die Fernbedienung oder die Batterie austauschen</li> </ul>
Die Fernbedienung funktioniert nur in der Nähe des Garagentorantriebs	<ul style="list-style-type: none"> <li>• Die Batterie der Fernbedienung ist fast leer</li> </ul>	<ul style="list-style-type: none"> <li>• Tauschen Sie die Batterie der Fernbedienung aus</li> </ul>
Das Garagentor stoppt während des Betriebs	<ul style="list-style-type: none"> <li>• Die Sicherheitsvorrichtung oder der Wandschalter wurde ausgelöst</li> </ul>	<ul style="list-style-type: none"> <li>• Entfernen Sie das Hindernis</li> </ul>
Das Garagentor reagiert weder auf die Fernbedienung noch auf den Wandschalter	<ul style="list-style-type: none"> <li>• Das Garagentor hat einen internen Fehler erkannt und das Display blinkte während des Tests</li> </ul>	<ul style="list-style-type: none"> <li>• Trennen Sie den Motor für 5 Sekunden vom Stromnetz. Sollte das Problem weiterhin bestehen, wenden Sie sich an den Hersteller.</li> </ul>
Das Garagentor öffnet sich nicht vollständig	<ul style="list-style-type: none"> <li>• Die Programmierung ist fehlerhaft</li> <li>• Das Tor ist beschädigt</li> <li>• Wetterbedingungen wie Regen oder Schnee könnten das Tor schwerer gemacht haben</li> </ul>	<ul style="list-style-type: none"> <li>• Programmieren Sie das System neu</li> <li>• Wenden Sie sich an einen Fachbetrieb zur Reparatur</li> <li>• Das Garagentor erkennt möglicherweise ein Hindernis – erhöhen Sie die Motorleistung. Entfernen Sie Wasser oder Schnee vom Tor.</li> </ul>
Das Licht ist aus	<ul style="list-style-type: none"> <li>• Defekte Glühbirne</li> </ul>	<ul style="list-style-type: none"> <li>• Glühbirne austauschen</li> </ul>



**Daportas Automáticas, Lda.**  
Rua Industrial Nr. 1691  
4750-841 Barcelos – Portugal

+351 253 891 418  
info@daportas.pt

**daportas.pt**