

# CamCare

Painel de reconhecimento  
facial e medição de  
temperatura

Manual do Utilizador

## Prefácio

O objetivo desta seção é garantir que o utilizador possa usar o produto corretamente para evitar perigos ou danos durante a operação. Antes de usar este produto, leia atentamente o manual e guarde-o para referência futura. Sem permissão por escrito, nenhuma unidade ou indivíduo pode extrair, copiar, traduzir ou modificar todo ou parte deste manual de qualquer forma. Salvo acordo em contrário, a empresa não fornece nenhuma declaração ou garantia expressa ou implícita para este manual.

## Sobre este manual

Use este manual como um guia. As fotos, gráficos, diagramas e ilustrações fornecidas no manual são apenas para referência. Eles podem diferir de produtos específicos. Por favor, consulte o produto real. A empresa pode atualizar este manual devido a atualizações da versão do produto ou outras necessidades. Se precisar da versão mais recente do manual, vá ao site oficial da empresa para verificar. Recomenda-se que use este manual sob orientação de um profissional.

## Aviso Legal

1. Na extensão máxima permitida por lei, os produtos descritos neste manual (incluindo hardware, software, firmware etc.) são fornecidos "no estado em que se encontram" e podem apresentar defeitos ou erros. A empresa não fornece nenhum formulário ou garantias implícitas, incluindo, entre outras, garantias de comercialização, satisfação de qualidade, adequação a um propósito específico e não violação de direitos de terceiros; nem impõe danos especiais, acidentais ou indiretos resultantes do uso deste manual ou do uso de nossa compensação de produtos, incluindo, entre outros, perda de lucros comerciais, perda de dados ou documentos.




2. Se quiser conectar o produto à Internet, o produto poderá estar sujeito a ataques de rede, hackers e infecções por vírus. terá que assumir esses riscos sozinho. Mas forneceremos suporte técnico a tempo.

3. Ao usar este produto, siga rigorosamente as leis aplicáveis. Se o produto for usado por violar os direitos de terceiros ou outros usos impróprios, a empresa não assumirá nenhuma responsabilidade. Se o conteúdo deste manual entrar em conflito com as leis aplicáveis, as disposições legais prevalecerão.

## Símbolos

A descrição dos símbolos que aparecem no documento é mostrada abaixo.

## Descrição dos símbolos

1.  Texto descritivo, que complementa e explica o texto.
2.  Os textos de aviso indicam riscos. Se não for evitado, eles podem causar ferimentos, danos ao equipamento.
3.  Texto perigoso indica que há um alto risco se não for evitado, poderá causar ferimentos graves ou morte.

## Dicas:

Para proteger a sua privacidade e melhorar a segurança do produto, é altamente recomendável que você defina uma senha mais complexa de acordo com as seguintes regras: 8 a 16 caracteres, consistindo em dois ou mais tipos de números, letras maiúsculas e minúsculas e caracteres especiais criados.

Entenda que você é responsável por configurar corretamente todas as senhas e outras configurações de segurança do produto relacionadas.

## Capítulo 1: Produto

7-inch painel de medição de temperatura	7-inch painel de medição de temperatura com suporte vertical
	7-inch painel de medição de temperatura com suporte de parede
8-inch painel de medição de temperatura	8-inch painel de medição de temperatura com suporte vertical
	8-inch painel de medição de temperatura com suporte de parede

### 1.1 Sobre o produto

O painel de medição de temperatura é uma combinação perfeita de aplicações tradicionais baseadas no reconhecimento de faces e detecção de temperatura por infravermelho. Para hotéis e portões de acesso em escolas, serviços públicos e edifícios.

### 1.2 Características

- (1) Detector de temperatura infravermelho de alta precisão, sem contato, detecção automática da temperatura corporal, precisa e eficiente.
- (2) Faixa de medição de temperatura: 30-45 °C  
a precisão pode atingir  $\pm 0,3$
- (3) Saída em tempo real de resultados de identificação e instruções de voz;
- (4) Identifique automaticamente pessoas sem máscaras e dê avisos em tempo real;
- (5) Registre automaticamente informações, evite a operação manual, reduza as informações ausentes;
- (6) Sensor duplo com detecção viva, distância de reconhecimento de rosto 0.3-3M,
- (7) Reconhecimento de rosto dentro de 500ms; Biblioteca: 22400 pessoas. O total de armazenamento 100.000 reconhecidos;
- (8) Protocolos de interface avançados, compatíveis com protocolos SDK e HTTP em várias plataformas, como Windows / Linux
- (9) Dinâmica óptica de suporte à visão de máquina  $\geq 80\text{dB}$ , adequada para monitor de ambiente com luz de fundo;

- (10) Suporta nevoeiro, redução de ruído 3D, supressão de luz forte, estabilização eletrônica de imagem e possui vários modos de balanço de branco, adequados para vários requisitos de cena;
- (11) Sistema operacional Linux, mais estável.

### 1.3 Embalagem

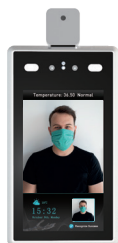
Painel de medição de temperatura	1 unidade
Manual de utilizador	1 unidade
Cartão de garantia	
Pacote de peças de reposição	1 conjunto de cabeça de rede à prova de água com 6 cabeças; 1 kit de acessórios, 1 suporte para cardan, e 1 suporte para montagem na parede

## Capítulo 2: Aparência



Descrição da interface de cabeça de rede :

No.	Nome	Descrição
J1	WG OUT	1:D0 2:D1 3:GND
J2	WG IN	NC
J3	ALARM OUT	Switch Relé
J4	USB	Interface USB
J5	RJ45	100M
J6	DC12V	Alimentação 12V/2A or 3A



7-inch com suporte de parede

No.	Nome	Descrição
J1	Interface Multifuncional	WG OUT: Laranja D0, Branco D1, Verde GND
		WG IN: Castanho e Branco D0, Amarelo D1, Cinza GND
		ALARM OUT: Castanho ALARM+, Roxo ALARM
		RS485: Laranja e Branco 485+, Azul e Branco 485
		USB: Vermelho 5V, Azul D-, Verde e Branco D+, Preto GND
J2	RJ45	100M
J3	Alimentação	Alimentação 12V/2A or 3A

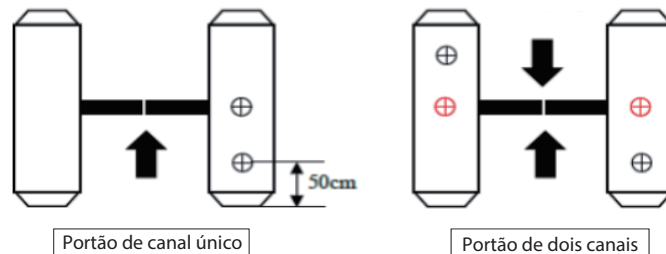
## Precauções

1. Temperatura em funcionamento : 10 °C -40 °C . Não instale sob a ventilação

- e verifique se não há fonte de aquecimento dentro de 3 metros;
2. As pessoas que entram na sala de um ambiente externo frio afetam a precisão da medição. O teste de temperatura da testa precisa ser realizado num ambiente interno sem cobrir a testa por três minutos e a temperatura é estável;
3. A temperatura lida pelo dispositivo de medição de temperatura é a temperatura na área da testa. Quando houver água, suor, maquiagem ou óleo na testa ou os idosos apresentarem rugas, a temperatura de leitura será mais baixa que a temperatura real. Verifique se não há cabelos ou roupas cobrindo esta área.

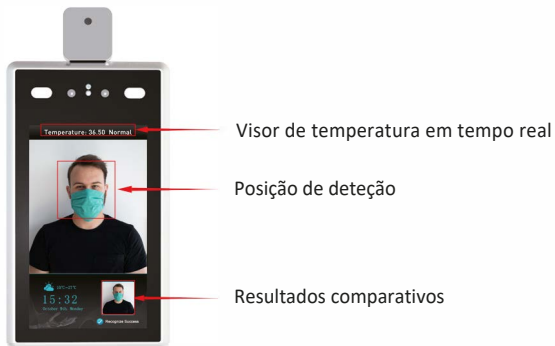
## Instalação no espaço de passagem:

De acordo com os requisitos do local da instalação, na posição de espaço no portão ou na parte frontal, o diâmetro de abertura da máquina de controle de acesso de 7 polegadas é de 30 mm e o diâmetro de abertura da máquina de controle de acesso de 8 polegadas é de 35 mm .O diagrama é o seguinte:



### 1.2 Ajuste o ângulo do detector de temperatura

Depois que o controle de acesso à medição de temperatura estiver totalmente ativado, o rosto humano estará diretamente voltado para o dispositivo. Observe a imagem do rosto na tela do dispositivo. Certifique-se de que a pele nua na testa seja colocada na "área de medição de temperatura" (distância ideal do detector de temperatura de 0,5 m). Depois disso, cole a marca de posição de detecção "Please stand here" na distância correspondente.



Nota: Devido à altura da instalação do portão, pode fazer com que o pessoal coopere ativamente durante o teste para garantir que a pele nua na testa seja colocada na "área de medição de temperatura".

## 2. Posição de teste temporária (montagem em tripé)



### 2.1 Painel de medição de temperatura com suporte vertical:

Prenda a braçadeira de cabo do "Pacote de acessórios" ao tripé para o controle de acesso à medição de temperatura na coluna,

Painel de medição de temperatura com suporte de parede:

Monte o suporte do cardan no "Pacote de acessórios" no tripé para o controle de acesso à medição de temperatura na parede. Conecte a fonte de alimentação e o cabo de rede.

### 2.2 Ajuste para o melhor ângulo e posição de detecção do detetor, como na imagem abaixo:



2.3 Depois de confirmar a detecção de temperatura, faça uma marca de posição de detecção no chão para uma detecção precisa.

Nota: Não há necessidade de mover ou ajustar a posição ou altura relevante após a conclusão da instalação. Devido à diferença de altura da pessoa inspecionada, a pessoa inspecionada pode precisar cooperar ativamente para garantir a precisão dos dados da inspeção.

### 3. Montagem na parede

Nota: A altura de instalação de 1,5 metros é a altura de instalação recomendada e os utilizadores podem ajustá-la de acordo com a sua altura.

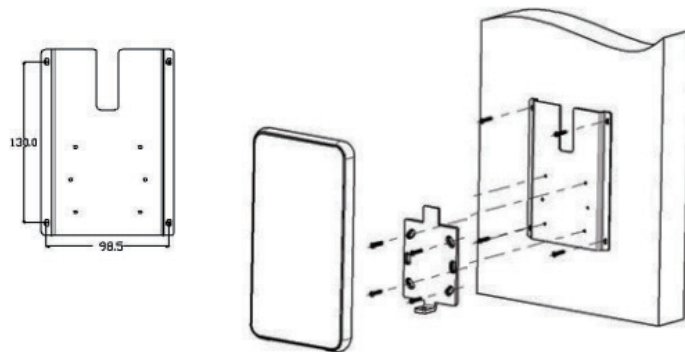
### Instalação:

**Passo 1:** Fixe a base de montagem na parede, conforme mostrado na figura abaixo.

**Passo 2:** Use uma chave especial para soltar os parafusos de fixação resistentes na parte inferior do dispositivo, remova a placa de montagem e trave-a na placa de base de acordo com a posição do furo.

**Passo 3:** Pendure o dispositivo de cima para baixo na placa de montagem.

**Passo 4:** Use uma chave especial na parte inferior do dispositivo para travar os parafusos.



## Capítulo 4: Instruções

### 4.1 Configuração do IE e configuração do ambiente

No ambiente em que a câmera IP e todos os aspectos da rede funcionam normalmente, abra o navegador IE, insira o IP padrão: 192.168.1.88 para entrar na interface de login e defina a senha de login. [Nota: o nível de segurança da senha de login deve ser médio ou alto, caso contrário, a configuração não será bem-sucedida]. Pela primeira vez usando a interface de login, clique em [Endereço de Download] para baixar e instalar os controles. Se houver um aviso na página, clique em [Permitir acesso].

For the first time, please set up the password activation device.

Set Password:

Confirm password:

Low Medium High

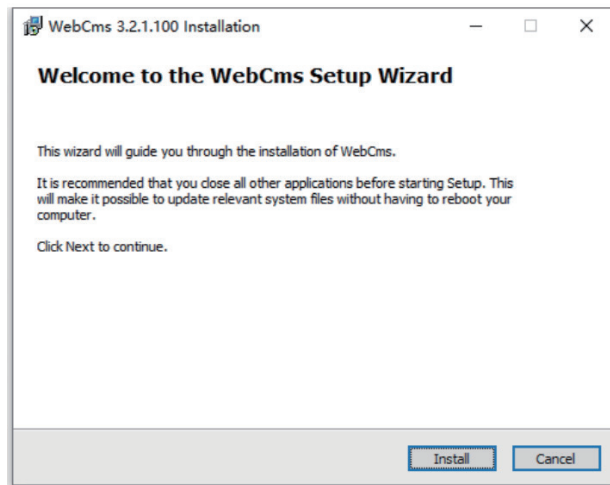
**Notice:**  
Password setting could to 8-15 non-null characters and must consist of three types: number (0-9), uppercase letter (A-Z), lowercase letter (a-z) and two special characters ("." and "\_")  
Please setting password according to security high-or weaknesses guideness  
[Download the ActiveX plugin](#)

Login

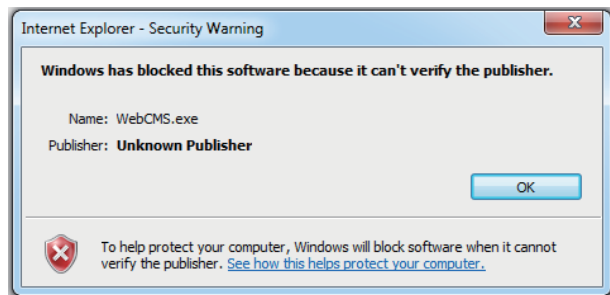
Faça o download do controle manualmente ou digite a senha e siga as instruções do sistema para instalar o controle.

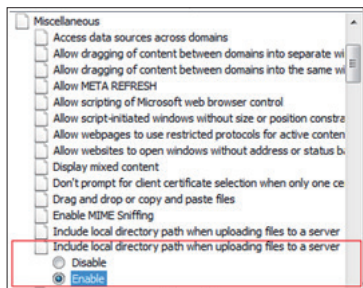
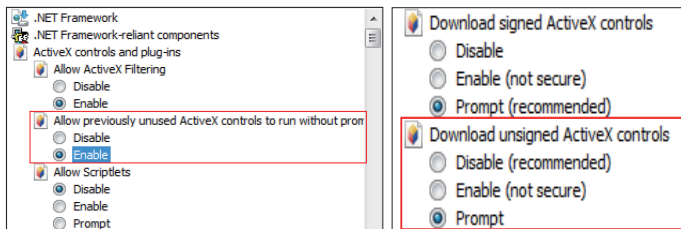
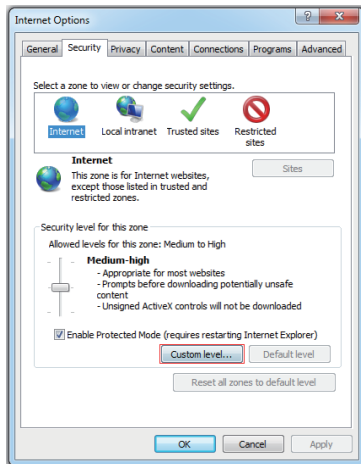


**Interface de diálogo de download de arquivo pop-up.** Selecione [Executar] ou [Salvar] para fazer o download. Após a conclusão do download, clique duas vezes no arquivo de download WebCMS.exe e clique no botão "Executar". Instale de acordo com as instruções e clique em "Concluir" no final para concluir a instalação do controle, conforme mostrado na figura.

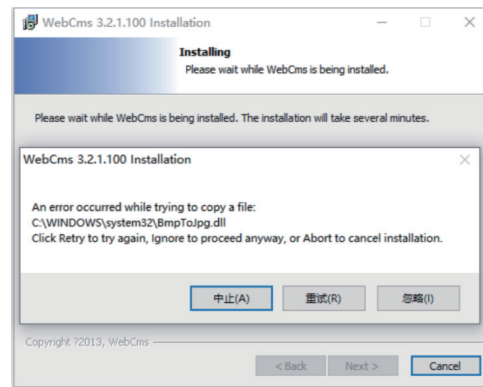


**Nota:** O controle é instalado de maneira anormal e a solução: 1. Ao fazer o download e instalar o controle de acordo com as instruções, quando solicitado com as informações na figura a seguir, modifique manualmente o nível de segurança do IE em IE Tools-Internet Options-Security Level- Nível de segurança personalizado. Modifique os parâmetros como mostrado abaixo:





**4.1.2** Siga as instruções para instalar os controles normalmente. Quando o processo de instalação estiver no meio do caminho, você será solicitado com as informações mostradas na figura a seguir. Por favor, feche o navegador e clique em [Repetir] para instalar os controles corretamente:



## 4.2 Análise inteligente

### 4.2.1 Configurações de alarme de reconhecimento de rosto

#### 1. Modo de Reconhecimento

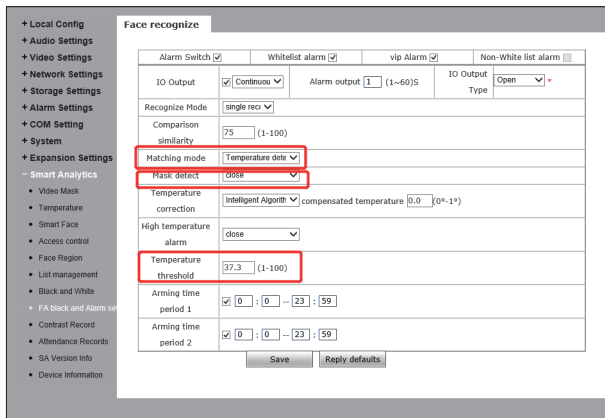
Os clientes podem escolher diferentes modos de reconhecimento de acordo com diferentes cenários de aplicação, divididos em três tipos: reconhecimento de face, detecção de temperatura e detecção de face + temperatura;

#### 2. Detecção de Máscara

A detecção de máscara pode ser selecionada, fechada ou aberta. Quando detectar nenhuma máscara, ele emitirá um aviso;

#### 3. Limiar de temperatura

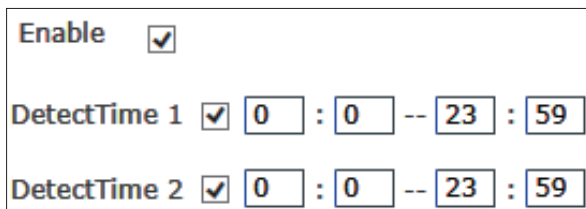
O limite de temperatura pode ser definido entre 35-45 °C e o valor padrão é 37,3 °C. Os clientes podem ajustar estes valores.



#### 4.2.2 Configuração de parâmetro de reconhecimento de rosto

##### 1.Switch

Este item é usado para ativar o algoritmo de reconhecimento de face. Somente quando o switch está ativo, o reconhecimento e a captura de rosto podem ser executados e outros parâmetros podem entrar em vigor;



##### 2.Controlo de Tempo

Este item é o tempo de controle. O utilizador pode definir dois períodos de tempo. Para que isso entre em vigor, marque a caixa ao lado de "período de tempo do braço". Ambos os períodos são ativados por padrão. O horário padrão é 00:00-23:59.

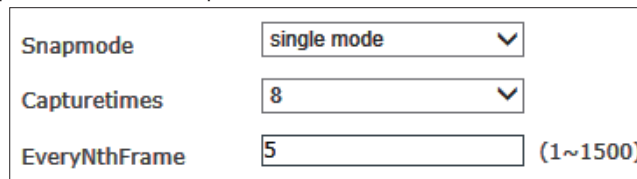
### 3.Sensibilidade

O intervalo de configuração é de 0 a 10. A sensibilidade padrão é 5. Quanto maior a sensibilidade, menor a qualidade da imagem capturada; quanto menor a sensibilidade, maior a qualidade da imagem. Para normal, ajustar de 3 a 5 é melhor.



### 4.Modos de captura

O padrão da máquina de controle de acesso é "modo único". Modo único: usado com "quadros de intervalo", a captura padrão: 8 vezes e quadros de intervalo: 5 quadros



**Descrição:** Controle de acesso da cena de teste e portão. Quando várias pessoas passam pelo portão, apenas o frontal (o pixel da face na imagem é o maior) será capturado. De acordo com os quadros de intervalo definidos, uma foto de rosto será capturada e carregada no servidor FTP. Existe apenas um quadro de rosto na imagem.

### 5.Pixelos máximos e mínimos para reconhecimento de rosto

- ① O intervalo máximo de configuração de pixel para reconhecimento de rosto: 300 ~ 500. Padrão: 500
- ② O intervalo mínimo de configuração de pixel de reconhecimento de rosto: 30 ~ 300. Padrão: 130
- ③ Quando os pixels do rosto na imagem são menores que 130 (os menores pixels para reconhecimento de rosto), não é possível capturar; quando os pixels do rosto na imagem são maiores que 500 (os maiores pixels para reconhecimento de rosto), também não é possível capturar.

Face recognition maximum pixel	<input type="text" value="500"/>	(300~500)
FaceMinPixel	<input type="text" value="160"/>	(30~300)

#### 6. Cena de Rosto

Essa configuração de parâmetro é utilizada para adotar diferentes estratégias de exposição facial para diferentes cenários de aplicação. Existem dois modos: cena convencional e cena lobby

Face scene	Conventional scene
	Lobby scene

O padrão é cena do lobby. Cena convencional: é utilizada em ambiente normal; Cena do lobby: é adequado para o ambiente de luz de fundo.

#### 7. Rastreamento de rosto

Este parâmetro é usado para sobrepor o rastreamento de face. [Open] por padrão.

FaceTrack	Close
	Filter Tracking

#### 8. Detecção de vida

Este parâmetro é usado para detecção de vida. [Open] por padrão.

Live detection	Close <input type="button" value="v"/>
----------------	--

#### 4.2.3 Reconhecimento de rosto - Configuração de parâmetros

Configuração de área, capture apenas o rosto em área restrita. Somente pode definir uma área [Off] por padrão.

#### 4.2.4 Reconhecimento facial e máscara de área

Quando uma área de máscara é definida, as faces na área são mascaradas. Configure até 4 áreas. [Close] por padrão.

#### 4.2.5 Controle de acessos

Weigan saída

Weigan saída está off por padrão. Support WG26, WG34 saída.

#### 4.2.5.2 Controle de luz automática

- ① O controle da luz automática é [Controle do tempo da luz própria] por padrão, e a duração da luz é de [10] segundos.
- ② Nota: A lâmpada de luz automática é controlada pela detecção de movimento. Quando há um alarme de detecção de movimento, a lâmpada de luz automática está acesa. Após 10 segundos sem alarme, a lâmpada de luz automática apaga-se e a tela também.

#### 4.2.6 Reconhecimento de rosto, lista branca e lista VIP

Banco de dados de rosto dividido em listas preto e branco. Quando uma pessoa é adicionada à lista da biblioteca e passada pela câmera, ela reconhece o registro na entrada.

Picture Style	Snap <input type="button" value="v"/>
---------------	---------------------------------------

#### Capturar: Importar imagem por captura em tempo real

Etapa 1: selecionar o modo de captura padrão

Etapa 2: Insira um nome para a imagem

Etapa 3: Insira um número de identificação para a imagem

Etapa 4: clique para adicionar lista branca ou VIP

#### Importar: Importar, como mostrado na figura abaixo.

Etapa 1: Selecione o tipo de imagem

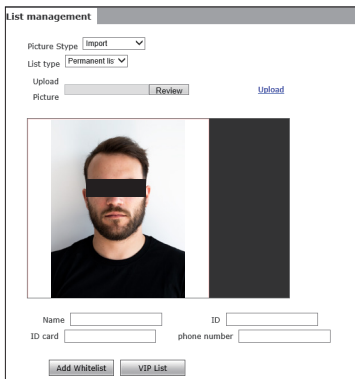
Etapa 2: Clique em Procurar e selecione a imagem de acordo com o caminho de armazenamento.

Etapa 3: clique em Upload para fazer upload da imagem da face a ser importada.

Etapa 4: Digite um nome para o nome da imagem

Etapa 5: Digite o número da imagem ou o número de identificação

Etapa 6: Clique para adicionar uma lista branca ou VIP



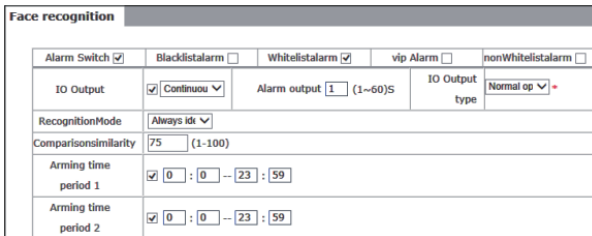
Regras para nome e número da imagem: o nome da imagem + o número de identificação da imagem não podem ser repetidos, o item único pode ser repetido, o ID e o número de telemóvel podem ser opcionais.

#### 4.2.7 Configuração de reconhecimento de rosto. Alarme

Pode definir alarmes relacionados para a lista branca e VIP.

#### 4.2.8 Configuração de reconhecimento de rosto. Alarme

Pode definir alarmes relacionados para a lista branca e VIP.



#### 4.2.9 Reconhecimento de rosto. Registos

Pode consultar os últimos 100.000 registos ; Pode consultar os resultados da comparação de uma determinada lista ou de uma pessoa projetada.

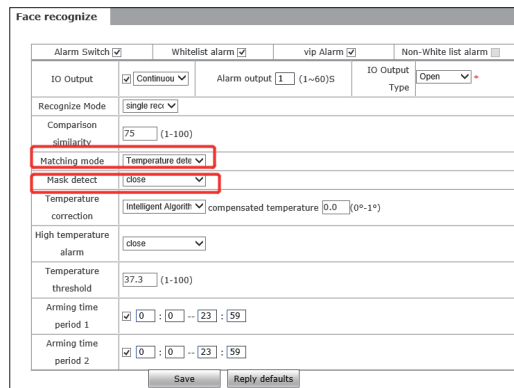
##### Condições de consulta:

1. Consulta ao período: Pode inserir qualquer período para consultar os registos no período especificado.
2. Consulta de lista: Selecione qualquer lista para consultar os registos de comparação da lista especificada
3. Consulta de nome e número: você pode inserir o nome e o número de qualquer pessoa que já exista para uma consulta específica

#### 4.3 Configuração rápida para aplicação

##### 4.3.1 Reconhecimento facial + controle de temperatura

1. Em "Intelligent Analysis-Face Recognize Alarm Settings", selecione "Recognize Mode" em "Face" + Temperature detection "Choose whether to open" mask detection " (a deteção de máscara é o padrão)



2. Defina o limite de temperatura, o padrão é 37,3°C

Temperature threshold	<input type="text" value="37.3"/> (1-100)
-----------------------	---

3. Biblioteca de rostos

4. A configuração está concluída e pode ser utilizada. Se reconhecer o rosto com sucesso + a temperatura normal, com permissão para passar; Se reconhecer o rosto com sucesso + temperatura falhar, será recusar a passar.

### 5.Consulta de registo

Consulta de registo de reconhecimento de rosto, pode ser baseada em tempo, biblioteca de listas ou consulta precisa por nome e número;

Routing Mac	name	Serial number	list	body temperature	time	Detail situation
	-	-	Nomodelist	36.26	2020-04-01 09:20:11	Mask-No, Temperature normal
	-	-	Nomodelist	36.64	2020-04-01 09:28:11	Mask-No, Temperature normal
	-	-	Nomodelist	36.59	2020-04-01 09:24:06	Mask-No, Temperature normal
	-	-	Nomodelist	36.02	2020-04-01 09:19:24	Mask-No, Temperature normal
	-	-	Nomodelist	36.51	2020-04-01 09:19:06	Mask-No, Temperature normal
	-	-	Nomodelist	36.54	2020-04-01 09:18:13	Mask-No, Temperature normal

### 4.3.2 Controlo de temperatura + registo de face

1. Em "Intelligent Analysis-Face Recognize Alarm Settings", selecione "Recognize Mode" para "Face+ Temperature detection" "Choose whether to open" mask detection "

2. Defina o limite de temperatura, o padrão é 37,3 °C

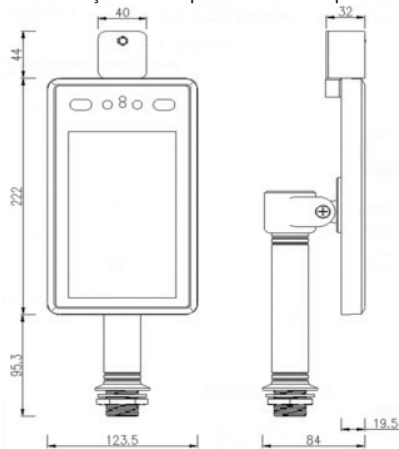
Temperature threshold	<input type="text" value="37.3"/> (1-100)
-----------------------	---

3.A configuração está concluída e pode ser utilizada. Se reconhecer o rosto com sucesso + a temperatura normal, com permissão para passar; Se reconhecer o rosto com sucesso + temperatura falhar, será recusar a passar.

4.Consulta igual ao item 5 em 4.3.1

## O tamanho específico do desenho:

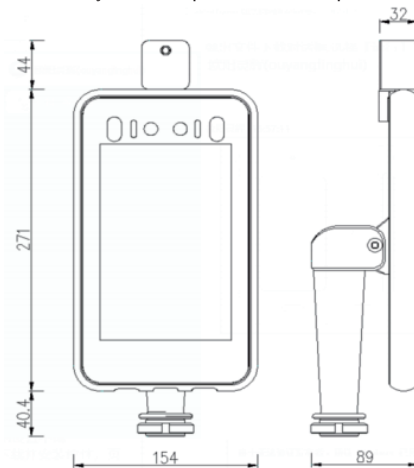
7-inch painel de medição de temperatura com suporte vertical



7-inch painel de medição de temperatura com suporte de parede



8-inch painel de medição de temperatura com suporte vertical



8-inch painel de medição de temperatura com suporte de parede

